

Järnboås kyrka

Utvändiga renoverings- och måleriarbeten 2021

Järnboås socken, Nora kommun, Västmanland



Charlott Torgén
Rapport 2021:09

Engelbrektsgatan 3
702 12 Örebro
Tel. 019-602 87 00
www.olm.se



Texterna samt bilderna i denna rapport har licensierats med Creative Commons licens. www.creativecommons.se

Texterna i denna rapport är skrivna av Charlott Torgén.
Bilderna i denna rapport är tagna av Anneli Borg och Charlott Torgén, om inget annat anges.

Innehåll

Inledning	3
Administrativa uppgifter	3
Historik.....	4
Före åtgärder	6
Utförda arbeten 2021.....	12
Slutbesiktning	21

Inledning

Järnboås kyrka ligger i Bergslagen, ett område som präglats av den omfattande bergshantering i området. Kyrkan utgör en av Bergslagens korsarmade timmerkyrkor, men är till skillnad från de övriga, försedd med slät panel målad i en ljus kulör.

Kyrkan målades senast om 2011 och var nu, 10 år senare, i stort behov av ommålning då färgen på vissa fasader hade krackelerat, flagade och var mycket smutsig.

Arbetena utfördes under sommaren 2021 av Nora Måleri AB och följdes av antikvarisk medverkande från Örebro läns museum. Vid slutbesiktningen var alla arbeten utförda men det visade sig att det uppstått några linoljebåsar. De kommer att åtgärdas under 2022. Arbetena godkändes ur antikvarisk synvinkel.

Administrativa uppgifter

Diarienummer:	2021.106
Accessionsnummer:	OLM-2021-34
Länsstyrelsens diarienummer:	433-791-2019
Fastighetsbeteckning:	Järnboås kyrka
Entreprenörer:	Nora Måleri AB, RA Bygg, Hanssons fasadputs
Antikvarisk medverkande:	Anneli Borg och Charlott Torgén, Örebro läns museum
Utförandeperiod:	Sommaren 2021
Besiktningar:	2021-03-15; 2021-06-24
Slutbesiktning:	2021-08-20

Historik

Järnboås kyrka ligger i Järnboås socken, ett område i Bergslagen som präglats och formats av bergsbruket. 1600 och 1700-talen var en expansiv period för bergsbruket och befolkningen i området ökade. 1658-59 byggdes Järnboås kyrka, en rektangulär timmerkyrka med avfasade hörn, sakristia i norr och torn i väster. Den var då klädd med rödfärgsmålade spån. Den var en av flera kyrkor som byggdes vid ungefär samma tid i Bergslagen. I takt med att befolkningen ökade, ökade behovet av en större kyrka och Järnboås kyrka försågs med korsarmar 1795. Till skillnad från de andra av Bergslagens timmerkyrkor, som var klädda med rödfärgsmålade spån, försågs kyrkan med slät panel. Panelen målades med en ”stark oljefärg så att hon liknar en stenkyrka”, enligt handlingar från tiden.

1958-59 genomfördes en omfattande reovering exteriört och interiört, av kyrkan där Gunnar Hållén var arkitekten bakom. I samband med de arbetena tilläggsisolerades kyrkan och ny panel sattes upp som målades i en ljus kulör. Nya kopplade fönsterbågar monterades liksom två nya kyrkportar.¹

1975 målades kyrkan om och då med en akrylatfärg. Fasader, listverk, fönsterbågar och portar målades i samma kulörer som tidigare, enligt Vård- och underhållsplanen för kyrkan.²

2000 målades kyrkan åter om. Den finns oklarheter om hur fasaderna då behandlades, men de lär då ha målats om med grundolja från Flügger och linoljefärgen, Lasol från Engwall&Claesson. Linoljekitt användes till fönstren och silikatfärg från Flügger till grunden. Kulörerna som anges är: fasader vita, takfot och foder S1502-B, fönsterbågar S3020-Y30R, portar S6020-Y50R, tornluckor svart och sockeln S2500-N. Hur mycket av akrylatfärgen som togs bort finns inga uppgifter om.³

2011 målades kyrkan åter om. Färgen flagade då kraftigt på södra sidan av kyrkan. Den var i bättre skick på norra sidan. Enligt Lenanrt Göras som då var målerikonsult under arbetena var underlaget ”för fett”. Funderingar fanns då om panelen behandlats med grundolja. Eftersom det fanns oklarheter i hur arbetena år 2000 utfördes fanns inga exakta svar.⁴

Under arbetena 2011 togs färgen bort på södra hälften av kyrkan; tornets sydvägg, långhusets och korets sydsida, södra korsarmen samt gamla

¹ Järnboås kyrka, Utvändig målning, Estrid Esbjönsson 2011

² Vård- och underhållsplan för Järnboås kyrka, Stig Robertsson Studio A 2004

³ Järnboås kyrka, Utvändig målning, Estrid Esbjönsson 2011

⁴ Ibid

sakristians syd- och östsida. Lite borttagning skedde även på tornets norra sida vid en ventil samt på ett parti på norra korsarmens västra vägg, mellan fönster och långhus. Fasaderna tvättades med högtryckstvätt och borstades innan de målades. För att komma tillrätta med panelens "feta" yta fick fasaderna stå i ett par-tre veckor, utsatta för väder och vind innan de målades. Fasaderna målades därefter med linoljefärg i kulören S0500-N, foder och listverk som tidigare kulörer.⁵

Ett experiment utfördes på en del av södra väggen på koret. Väggen målades med en grundolja och sedan med en akrylatfärg. Den kom dock att bilda blåsor och togs senare bort och fasaden målades i stället med linoljefärg.⁶

Fönster och portar målades med linoljefärg lika tidigare kulörer. Den plåtbeslagna dörren till sakristian målades också med linoljefärg i en närmast svart kulör. Tornluckor i en svart kulör. Grunden putslagades och målades i lika kulör som tidigare med en silikatfärg.⁷



⁵ Järnboås kyrka, Utvändig målning, Estrid Esbjönsson 2011

⁶ Ibid

⁷ Ibid

Före åtgärder

10 år senare var fasaderna i stort behov av ommålning. Framförallt södra sidan där färgen till stor del krackelerat, flagnat och var mycket smutsig. På vissa ställen hade färgen krackelerat så att träet under blottats. På andra ställen hade färgen krackelerat och färg syntes under. På norra sidan satt färgen bättre och var i något bättre skick. et finns spår på västra och södra sidan av tornet ca två meter upp på fasaden, efter att någon tidigare försökt att med en mindre slipmaskin slipa bort färgen.



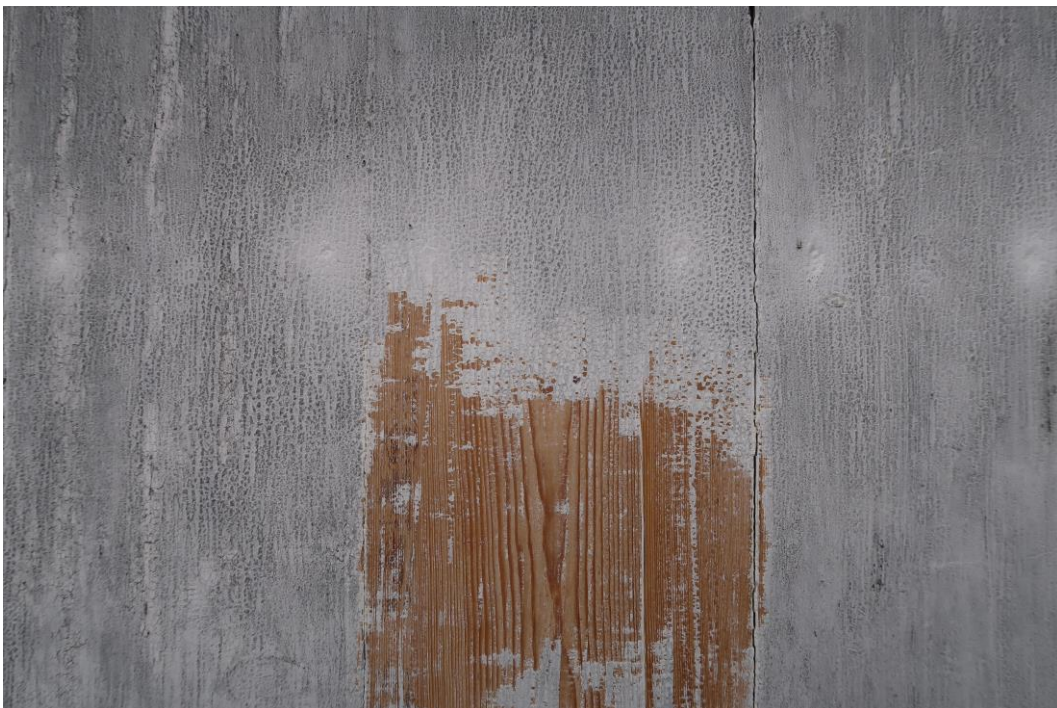
Järnboås kyrka före åtgärder. Södra sidan av kyrkan och tornet.



Koret före åtgärder.



Gamla sakristians östra fasad.



Färgens ovanliga krackelering. På nedersta bilden har fasaden provskrapats och det visar sig att det under krackeleringarna är många små små blåsor som släpper från panelen. Ytan är sträv och den grova ytan har gjort att smuts lätt kunna få fäste.



Norra fasaden och korsarmen för åtgärder.



Fönster och fönsterbågar före åtgärder. En båge har provskrapats.



Ena kyrkporten före åtgärder.
Färgen har på vissa ställen
börjat flaga.

Utförda arbeten 2021

Fasader

Planen inför arbetena var att tvätta, skrapa, slipa, fläckgrunda och måla två strykningar med linoljefärg, men grundarbetet kom att bli mer omfattande än beräknat.

Det visade sig att färgen var i mycket dåligt skick. På södra sidan satt färgen mycket dåligt och var kraftigt krackelerad. Den gick nästan att tvätta bort. Vid skrapning var det mängder med små millimeterstora blåsor, i de krackelerade partierna, som när de skrapades bort, lämnade panelen trären.

I sydöstra hörnet upptäcktes att det fanns plastfärg kvar från den ommålning som skedde 2011.

Färgen hade ett mycket ovanligt beteende/utseende på främst södra sidan och målarna kunde inte säga varför den såg ut som den gjorde. Eftersom färgen satt så dåligt togs beslutet att på södra sidan skrapa fasaderna trärena, för att få ett bra fäste för den nya färgen samt för att bli av med plastfärgen.



Under arbetets gång. Södra sidan av kyrkan. Fasaderna har tvättats och skrapning har påbörjats.

Diskussioner fördes kring varför färgen betedde sig så märkligt/hade ett så konstigt utseende med krackeleringar och sprickor. Panelen var "fet" och diskussioner fördes också kring hur den nya färgen skulle få fäste och varför panelen var så "fet". Något svar kom vi inte fram till men det feta kan komma från en tidigare behandling med en grundolja som inte var lämplig och som inte "gått in i" träet. En orsak till färgens konstiga beteende skulle kunna vara att det vid förra tillfället användes speedheater för att ta bort färgen på dessa fasader. Kanske påverkade värmen från den virkets egenskaper?



Entrépartiet på södra korsarmen har tvättats men mycket smuts sitter kvar i den krackelerade ytan.

I panelen fanns också många små tunna, långa hårfina sprickor, främst i ändträet på panelen. Här skrapades färgen bort extra noga för att inte riskera att den gamla färgen skulle börja flaga under den nya och så att den nya färgen skulle fästa bra.

Det fanns en rötskadad del av panelen bakom ett stuprör på norra sidan i nordöstra hörnet av korsarmen. De rötskade delarna av panelen togs bort och befintlig panel skarvades i. Dock användes en sågad panel i stället för en

hyvlad, trots att det påtalats att panelen skulle vara lika den befintliga, hyvlad. Det var ett mycket litet parti bakom ett stuprör så den nya panelen är inte iögonfallande, men vid kommande arbeten ska hyvlad panel, lika den befintliga användas.

Panelen tvättades och skrapades. Sedan slipades den på de skrapade partierna och framförallt på de partierna som hade sprickor för att få ett bra underlag och fäste för den nya färgen.

Långa, tunna sprickor i panelen.



Norra sidan av kyrkan skrapas.

För att få den nya färgen att fästa på träet/underlaget beslutades att spä linoljefärgen extra mycket vid grundstrykningen. En anledning var också att få den "feta" ytan att mattas. Linoljefärgen förtunnades med balsamterpentin ca 50% vid den första strykningen. Linoljefärg av märket Lasol användes. Sedan skedde en mellanstrykning där färgen späddes med ca 15-20%. Slutligen ströks fasaderna med oförtunnad linoljefärg. Fasaderna målades i en vit kulör, NCS S0500-N.

Panelbrädan som åskledaren är fäst i var rötskadad längst ner.



Foder, listverk och takfot

Foder, listverk och takfot var i gott skick. Det fanns en liten rötskada i takfoten på norra sidan av sakristian samt eventuellt en i nordöstra hörnet av norra korsarmen. Det fanns ingen pågående vattenskada vid de rötskadade delarna i takfoten vid sakristian, utan de ersattes med nytt virke som hyvlades fram till samma profilering som den befintliga. I korsarmshörnet såg skadan ut att till viss del ligga under takplåten eller om skadan orsakats av att vatten stänker upp ur vattkupan som

Kulören på takfoten mellan kyrka och torn skiljde sig åt.



var lite liten. Där gjordes bedömningen att församlingen ska be plåtslagare titta på takplåt och vattenavledning för att se vilka eventuella åtgärder som behövs.



Järnboås kyrka, södra sidan, efter målning.

Foder, listverk och takfot tvättades, skrapades och putsades och fläckgrundades sedan en gång med förtunnad linoljefärg, enligt tillverkarens anvisningar, därefter med en mellanstrykning. Alla partier slutströks med oförtunnad linoljefärg av märket Lasol.

Enligt tidigare handlingar stod att taklist och foder var målade i ljus grått, NCS S1502-B. Det visade sig att takfotslisten på kyrkan var målade i en ljus grå kulör med dragning åt gult, medan tornets listverk var målat i den angivna kulören. Takfot, foder och listverk målades vid dessa arbeten i en ljusgrå kulör NCS S1502-B. Den kulören återfanns också i underliggande färglager, vid skrapning av listverket inför målningsarbetena.



Entrépartiet i södra korsarmen av Järnboås kyrka efter målningsarbeten.



Sydöstra sidan efter målningsarbeten. På korfasaden, närmast korsarmen satt tidigare plastfärg.



Norra sidan av Järnboås kyrka efter målningsarbeten.



Norra entrén och korsarmen efter målningsarbeten.



Tornet efter arbeten samt hörnet där det fanns en rötskada bakom stupröret och en liten bit av panelen ersattes.

Fönster

Fönsterbågar och karmar var i gott skick. De var i så gott skick att de åtgärdades bara på utsidan. Sidor/kanter på bågar och karmar var i mycket gott skick. Att måla bara för att måla bedömdes som omotiverat då det också bygger onödiga färglager. Några bågar var fastmålade, de öppnades inte. Utsidan på bågar och karmar tvättades, skrapades och kittades med linoljekitt vid behov. De målades sedan med en ljus ockragul linoljefärg av märket Lasol i kulören NCS S3020-Y30R, först fläckgrundades de med förtunnad färg och en mellanstrykning sedan slutströks bågar och karmar med oförtunnad färg. Färgen förtunnades enligt tillverkarens anvisningar.



Fönster efter arbeten.

Portar och ljudluckor

Portarna tvättades, skrapades och putsades för att sedan utvändigt målas med linoljefärg av märket Lasol i en brun kulör NCS S6020-Y50R, först fläckgrundades de med förtunnad färg och en mellanstrykning sedan slutströks portar med oförtunnad färg.

Järndörren till gamla sakristian tvättades, borstades och målades med svart linoljefärg, Lasol i kulören NCS S8000.



Ljudluckorna behandlades som kyrkportarna men målades i kulören NCS S8000.

Sockel

Sockeln var i gott skick och med endast några få sprickor. Det befintliga bruket var ett starkt bruk, tunnslammat på gråsten.

Lagningar utfördes med B-bruk. Porösa partier behandlades med silikatbinder. Sockeln avfärgades med silikatfärg av märket Beckers i en ljus grå kulör NCS S2500-N.

Trappan till gamla sakristian var i dåligt skick men var ej med i dessa arbeten.

Slutbesiktning

Arbetena godkändes ur antikvarisk synpunkt, vid slutbesiktningen. Då hade det upptäckts några linoljeblåsor på tornets västra fasad, långt upp vid ljudluckorna. I samråd med entreprenör, fastighetsförvaltare och församling beslöts att åtgärda dem nästa år då temperaturen börjat sjunka och vädret inte längre var det bästa för målningsarbeten.



Linoljeblåsor uppstod på tornets västra sida.



I samband med arbetena åtgärdades också järngrindarna in till kyrkogården. De tvättades, skrapades och behandlades med Isotrol färgsystem, först grundlack och sedan svart färg till slutstrykning.

Ena grinden i västra entrén efter målning.