

1) duk, från flygsidan ~~xxxxxx~~ kommande svärdsarm, därtill devis, i övre ~~stån~~ stångsidehörnet dannebrogen; ursprunglig form rektangulär; ~~xx~~ två horisontala våder; består av huvudfält utan bård; höjd- och breddmått tagna uppifrån, resp. från stångsidan: 1,035 (hopsyningssöm mellan de båda våderna) - 2,07 x c.1,24 (dekormitt) - c. 2,16 (max. bevarat) m; dannebrogen som upptar övre stångsidehörnet har följande mått: 0,525 x 0,525 m, ~~xxxx~~ korsarmändarnas bredd är 0,105 (korsarmarna har konkava sidor); grön; av taft i enkelt lager; kantfallar vikta åt yttre sidan; dekortechnik är

080160

intarsia; påsydd dukens inre sida utom mittfältets röda, som är påsytt lagerkransens yttre sida; i ljus violettorange det runda mittfältet, den omgivande lagerkransens 4 rosor, dannebrogen; i blått svärdsarmen, svärdsfästet; i vitt svärdsarmens hand, den uppåtriktade klingan, dannebrogskorset; i majsgult lagerkransen målning, handen konturerad i rött; lagerkransen i olika toner av gult rosorna i sepia; i guld med svart skuggning är ~~xxxxxx~~ målat med yttre sidan spegelvänt lika i förhållande till inre sentensen, varav resterar: "OMNIA.DAT (på ~~xxx~~ stångsidan) QVI.IUSTA N(BGAT)" (~~xxxx~~ på flygsidan);

broderi, i violettforange kontureringar av lagerkransens mellersta bladrad, av ~~xxxxxx~~ handens fingrar, markeringar ~~xx~~ på svärdsarmen; i gult konturering av rosornas inre kronbaldsvarv

tillstånd år 1957, duken synnerligen illa åtgången av tiden framför allt längs dagerveck som utgår från övre stångsidehörnet; ~~xx~~ ~~xxxx~~ saknas gör det övre parti av duken som avskiljs av dagerveck som går strax ovan lagerkransens övre flygsideparti, flygsiedkanten, nedre flygsidehörnet och stora delar av nedre stångsidehörnet, större delen av dukens nedre kant; de bevarade partierna är fyllda av bristningar och revor; intarsian är dock i stort sett bevarad hel med undantag för svärdslingen som saknas, revor i ~~xx~~ handen och nedre rosen; färgerna, i synnerhet det röda mycket blekt; på stora delar av de bevarade partierna har varptrådarna förlorat sin bindkraft varför endast inslagstrådarna finns kvar i orediga sladdar,

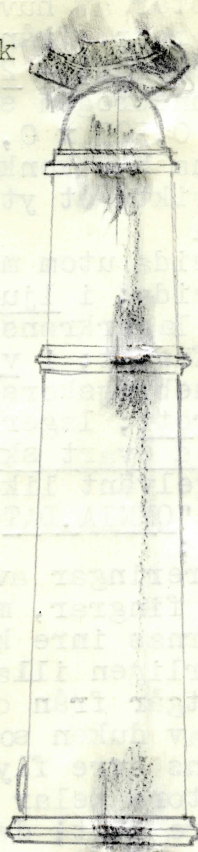
2) fästning, duken lindad ett varv motsols kring stången så att vid rätt lindning av duken kring stången ~~xxxx~~ dukens yttre sida kommer att vetta närmast däromot; fästad vid stången med spikrad beestående av 57 st med bronserade(?) huvuden med diam från 0,009 m. till 0,010 m; under spikraden löper dubbelvikt, ljusgrönt sidanband, som i utvikt tillstånd har en bredd av 0,022 m; fästningen relativt välbevarad

3) stång, trind, jämn, rak, 2,575 m lång (partiet i spetsholken ej medräknat; diam. ~~xxxx~~ upp- och nedtill: 0,022 - 0,028 m; omålad, av furu(?); nedtill sprucken och rakt avtagen; nedtill försedd med skåror bildande en "III"-a

4) spets, se avbildning i naturlig storlek på bladets baksida; upptill avbruten, av brons; fästad vid stången med två mittemot varandra placerade spikar

5) märkning: "Riddarholms-Kyrkan No 69 J"; etikett överensstämmande med inv. av år 1800: "No 20. Saxisk fana tagen under Konung Carl d. XII Egit höga Befäl vid Clissow d. 9 Julii 1702" senare tillskrivet med bläck: "orätt! Landskrona"; på nedre delen av stången är två skåror bildande en "III"-a.

spets i naturlig storlek
 upptill platt
 hörifrån o ned trind

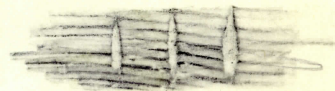


0801080

det dubbelvikta
 sidenbandet utvikt
 på ett trasigt
 ställe

tvärgående ristning
 nedtill på stängen

det dubbelvikta
 sidenbandet



Pietasfragment 1959.

H.J. ~~3:17.~~

56:245

Rk. nr. J. 69.

Grönt fragment.