



Schaktningsövervakning vid Slottstorget

L1951:5633, Söder 2:3, Gävle stad och kommun

Frida Löjdström

INNEHÅLL

Bakgrund.....	4
Metod.....	4
Resultat	4
Administrativa uppgifter.....	6
Bilaga 1. Kartor.....	7
Bilaga 2. Tabeller.....	9
Bilaga 3. Fotografier.....	12
Bilaga 4. Konserveringsrapport.....	14

Bild omslag: Foto på det silvermynt (F40) som påträffades under schaktningsövervakningen. Foto: Acta KonserveringsCentrum AB.

BAKGRUND

Länsmuseet Gävleborg har på uppdrag av Gävle kommun utfört en arkeologisk schaktningsövervakning inom Södra Strandgatan mellan Södra Rådmansgatan och Södra Kungsgatan, Gävle stad och kommun. Platsen för undersökningsområdet ligger inom L1951:5633, som utgör Gävle stadslager.

Schaktningsövervakningen föranleddes av Gävle kommuns avsikter att byta ut en befintlig spillvattenledning och samtidigt ändra sträckningen några meter söderut, för att möjliggöra renovering av kajen utmed Södra Skeppsbron mellan Kungsbron och Rådmansbron. Beslut om arkeologisk schaktningsövervakning fattades av Länsstyrelsen Gävleborg 2022-05-18 (1st dnr 3549-2022). Det arkeologiska fältarbetet utfördes mellan den 14:e och 19:e september 2022 av Frida Löjdström, Kerstin Westrin och Maria Björck.

METOD

Schaktningsarbetet utfördes med grävmaskin och under övervakning av arkeolog. Massorna grävdes skiktvis bort, cirka 0,1 meter per skoptag. Arbetet försvarades av kraftigt regn och att schaktet delvis fylldes med vatten.

Påträffade anläggningar, lager och fynd beskrevs, fotograferades och mättes in med RTK-GPS. Inmätningarna har bearbetats i Intrasis och ArcMap.

Efter avslutad grävning lades markduk och presenning över de mest känsliga delarna av husgrunden.

RESULTAT

Ett schakt grävdes om cirka 18×7 meter och med ett djup om drygt 0,3 meter (se figur 2 i bilaga 1). Rester efter en husgrund, i form av stenlagt golv påträffades redan första dagen av schaktningsövervakningen. Målet var då att rensa fram hela husgrunden inom angivet undersökningsområde, för att sedan undersöka och ta bort grunden så schaktningsarbetet kunde fortgå. Lämningen misstänktes dock vara mer omfattande än initialt, varför läns museet avbröt arbetet efter samråd med Länsstyrelsen Gävleborg. I stället beslutade Länsstyrelsen Gävleborg att nytt beslut för en undersökning skulle upprättas.

Anläggningar

Det som framkom under schaktningsövervakningen var rester efter en husgrund i form av stenlagt golv av Gävle sandsten, samt rester av syllsten och en vägg i västsydväst-östnordöstlig riktning på den nordvästra sidan om det stenlagda golvet. Direkt nordväst om väggen var en störning och det är oklart vilken skada den har gjort på väggen och om fler anläggningar funnits på den sidan. Det stenlagda golvet tycktes avta i den nordöstra delen av schaktet, varpå framrensningen avbröts så att ett eventuellt golvlager av jord kunde bevaras bättre till den faktiska undersökningen.

Väggen, *A344*, består av stenar som delvis är tätade med murbruk och verkar vara påverkad av störningen, *SZ201*, på den nordvästra sidan. Väggen förlängs också av *A366* och *A384* i östnordöst. Dessa utgör troligen en del av väggen och består av stenar/syllstenar som är cirka 0,3–0,8 meter stora. Både *A366* och *A384* är U-formade i konstruktionen med ett inre mått om ungefär 0,3×0,3 meter och öppningen åt sydöst. Troligen är de bottnar till

ugnar/kakelugnar. Flera fragment av kakel från äldre kakelugnar hittades i lagret omkring. På den norra sidan om *A366* hittades också ett silvermynt (F40) från 1615 mot en av stenarna i konstruktionen.

Lager

Förutom det övre bärlagret dokumenterades tre olika lager under framrensningen. *SL200* utgjordes av ett omrört raseringslager med många recenta fynd, såsom skärvor av moderna flaskor, fönsterglas, tegel och Höganäsrör. Även en bit av en dörr, med handtag och låsanordning kvar. Det är sannolikt att dessa raseringsmassor kommer från bland annat *Rettigska palatset* som revs år 1961 i samband med den så kallade *Södersaneringen*.

SL291 utgjordes av ett något mörkare ler- och siltlager som låg direkt på det stenlagda golvlagret. Lagret har tolkats som ett äldre raseringslager, då fynden i det var av en äldre karaktär. Här påträffades bland annat keramik, glas, ben och delar av kritpipor.

SL397 var mycket likt *SL291*, men inget stengolv tycktes finnas under lagret, varför framrensningen avbröts så att ett eventuellt golvlager av jord kunde bevaras bättre till den faktiska undersökningen. Väderförhållandet försvårade också det hela, då det kom rikligt med regn som gjorde det svårt att urskilja skiftningar i lagren.

Fynd

Flera fynd av olika material samlades in från de tre olika lagren. Totalt har 52 fyndposter registrerats, varav vissa innehåller flera fynd. Ett stort antal spikar, glas från kärl och fönster, kakel och ben påträffades och samlades in, men även en del keramik (yngre rödgods), skaft från kritpipor, fajans och porslin. Det mest anmärkningsvärda fyndet var ett silvermynt (F40) som påträffades på den norra sidan om *A366* mot en av stenarna i konstruktionen. Myntet har konserverats av Sophie Nyström på Acta KonserveringsCentrum AB. Efter konserveringen kunde det konstateras att silvermyntet är ett ½ öre präglat under år 1615, vilket infinner sig inom Gustav II Adolfs regeringstid 1611–1632 (se konserveringsrapport i bilaga 4).

ADMINISTRATIVA UPPGIFTER

Länsstyrelsens dnr: 3549-2022

Beslutsdatum: 2022-05-18

Länsmuseet Gävleborgs dnr: 2022-99/320

Uppdragsgivare: Gävle kommun

Undersökningstid: 14–19 september 2022

Projektledare Länsmuseum Gävleborg: Frida Löjdström

Personal: Frida Löjdström, Maria Björck och Kerstin Westrin

Fastighet: Söder 2:3

Koordinatsystem: SWEREF 99 TM

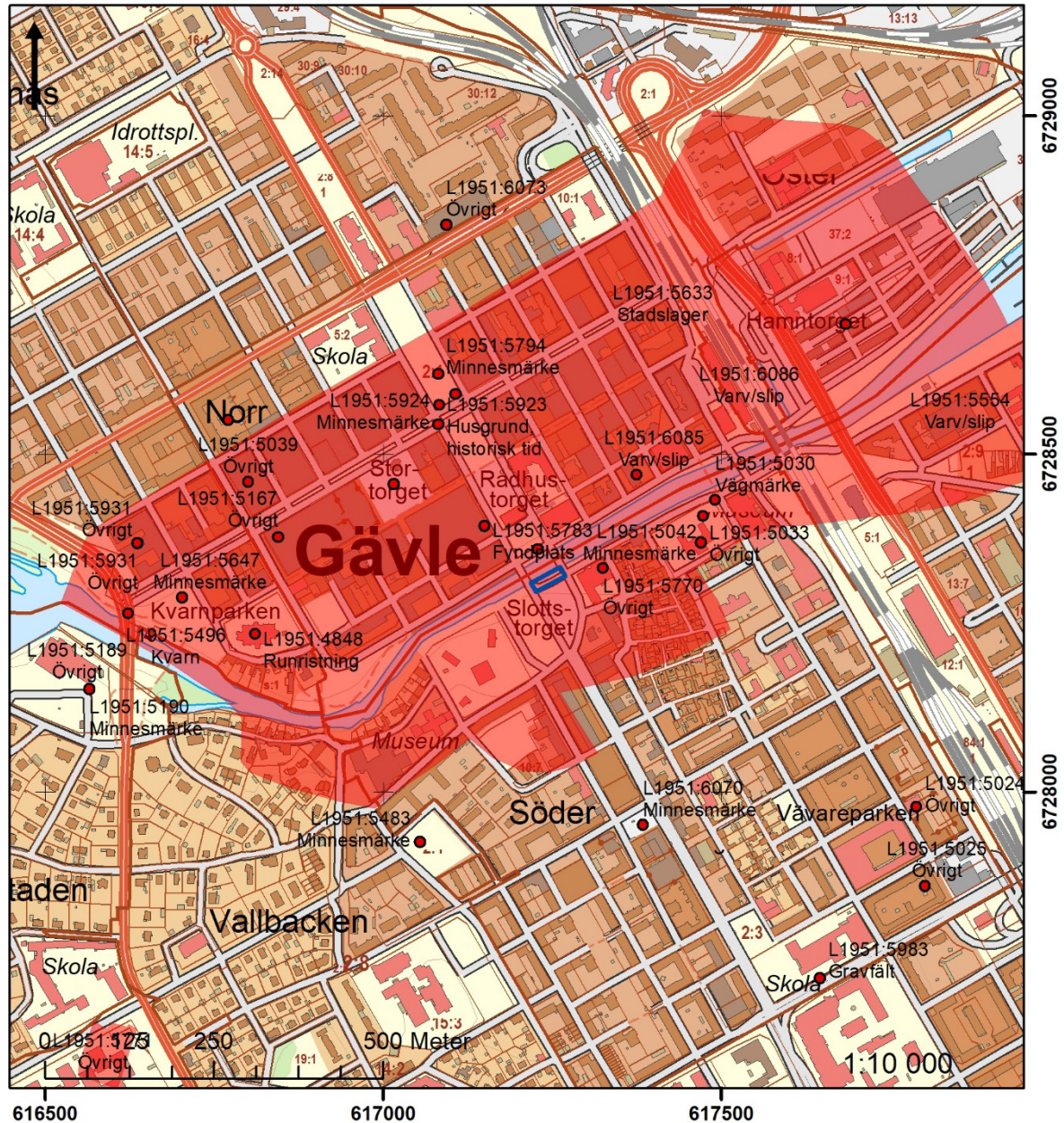
Höjdsystem: RH 2000

Undersökt area: 126 m²

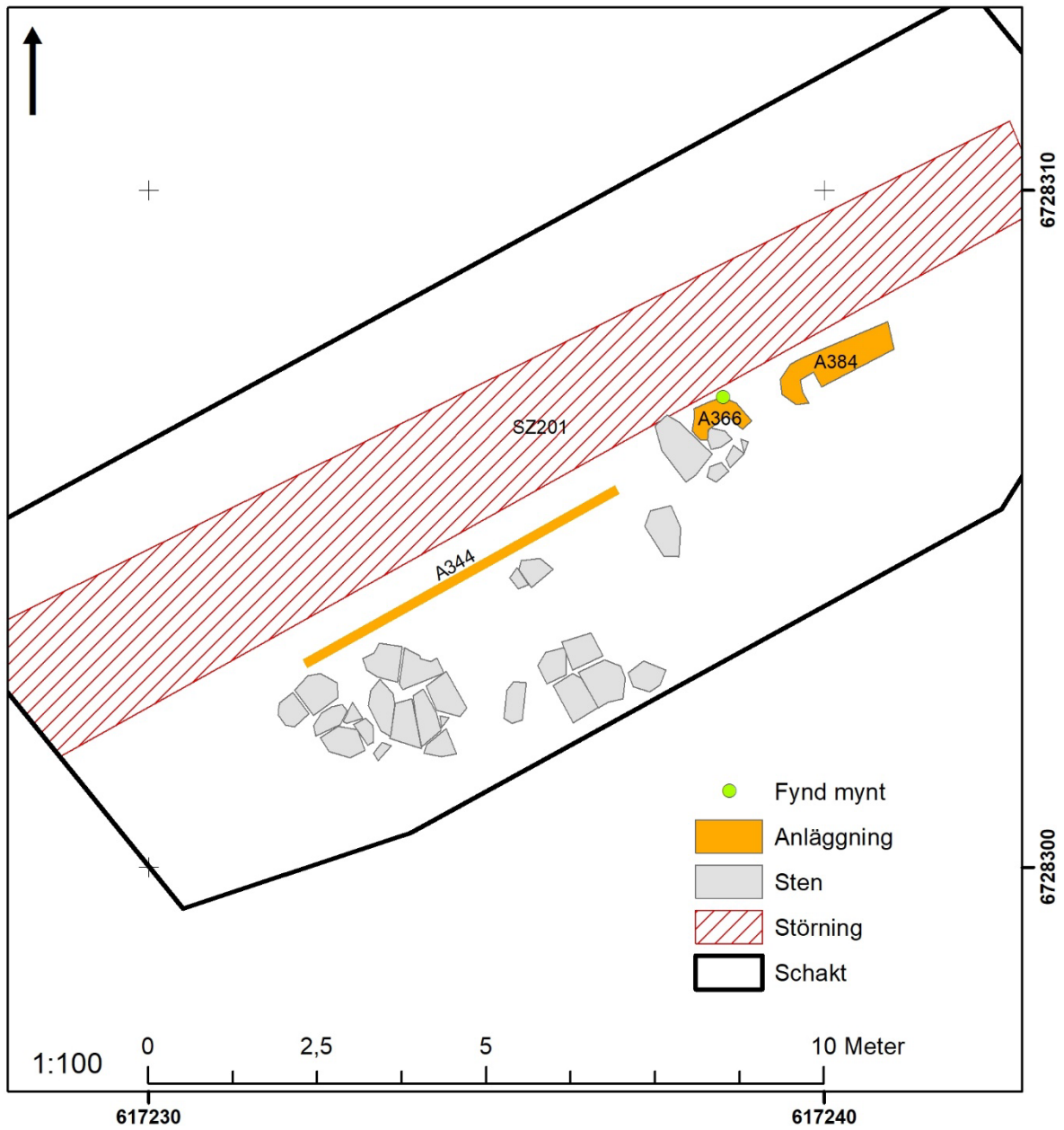
Dokumentationshandlingar förvaras i Länsmuseum Gävleborgs arkiv.

Fynd: förvaras på Länsmuseum Gävleborg i väntan på fyndfördelning.

Bilaga 1. Kartor



Figur 1. Utdrag ur lantmäteriets fastighetskarta och kulturmiljöregistret (KMR). Registrerade lämningar från KMR är markerade i rött och undersökningsområdet är markerat med blått.



Figur 2. Schaktplan som visar den dokumenterade väggen/anläggningen i orange och det stenlagda golvet i grått.

Bilaga 2. Tabeller

Tabell 1. Anläggningar och lager.

Intrasis-ID	Typ	Material	Storlek	Beskrivning
SL200	Lager	Lager	18×7 m	Gråbrun siltig lera. Omrört lager/raseringslager med recenta fynd. Troligen raseringsmassor från bl.a. <i>Rettingska palatset</i> som revs år 1961.
SZ201	Störning	Störning	17×1,8 m	Stratigrafiskt störning i form av sentida nedgrävning av rör.
SL291	Lager	Lager	9×3,5 m	Mörk gråbrun lera-silt. Äldre raseringslager direkt på stenlagt golv. Fynd av bl.a. keramik, glas, ben och delar av kritpipor.
A344	Vägg	Sten, murbruk	5×0,2-0,4 m	Väggen består av stenar (0,1-0,2 m st) som är delvis tätade med murbruk. Något skadad av nedgrävt rör på NV sidan.
A366	Vägg/ anläggning	Sten	0,85×0,40 m	Utgör troligen en del av väggen och består av stenar/syllstenar (0,3–0,8 m st). Konstruerad med små U-formade kilar med ett inre mått om ca 0,3×0,3 m. Öppningen i SÖ. Grund till kakelugn? På N sidan påträffades ett silvermynt.
A384	Vägg/ anläggning	Sten	1,85×0,55 m	Utgör troligen en del av väggen och består av stenar/syllstenar (0,3–0,8 m st). Konstruerad med små U-formade kilar med ett inre mått om ca 0,3×0,3 m. Öppningen i SÖ. Grund till kakelugn?
SL397	Lager	Lager	4×3,5 m	Mörk gråbrun lera-silt. Lika som SL291, men inget stengolv under.

Tabell 2. Fyndtabell.

F-nr	Intrasis-id	Kontext	Typ	Material	Antal	Beskrivning	Status
1	F294	SL291	Spik	Järn	4	Kraftigt korroderad.	Gallrad
2	F294	SL291	Nyckel	Järn	1	Kraftigt korroderad nyckel i järn.	Gallrad
3	F294	SL291	Glaskärl	Glas	5	Grönt glasfragment av obestämt kärl. Bottendel till fyrkantig flaska.	
4	F294	SL291	Fönsterglas	Glas	4	Fönsterglas.	
5	F294	SL291	Kritpipa	Lera	2	Två delar av skaft av kritpipa.	
6	F294	SL291	Ballastflinta	Sten	1	Ballastflinta.	Gallrad
7	F294	SL291	Obestämt	Sten	1	Sten med en halvcirkelformad skåra. Täljsten. Gjutform?	

F-nr	Intrasis-id	Kontext	Typ	Material	Antal	Beskrivning	Status
8	F294	SL291	Matavfall	Ben	4	Två oidentifierade ben samt två revben. Ett av revbenen har tydligt huggmärke.	
9	F292	SL291	Spik	Järn	7	Kraftigt korroderad.	Gallrad
10	F292	SL291	Matavfall	Ben	4	Fyra fragment av ben. Olika delar till ko.	
11	F292	SL291	Glas	Glas	1	Tjock, transparent glasskärva. Modern?	
12	F292	SL291	Fönsterglas	Glas	1	Tunn, transparent glasskärva. Fönsterglas.	
13	F292	SL291	Kärl	Glas	1	Brun glasskärva. Kärl, butelj.	
14	F293	SL291	Kärl	Glas	1	Mynningsbit av en grön flaska.	
15	F293	SL291	Spik	Järn	2	Kraftigt korroderade.	Gallrad
16	F401	SL291	Fat/skål/glas	Glas	1	Ett bottenfragment av fat/skål/glas av glas.	
17	F401	SL291	Fönsterglas	Glas	2	Två tunna, transparenta glasskärvor. Fönsterglas.	
18	F396	SL291	Matavfall	Ben	1	Ryggkota från nötkreatur.	
19	F396	SL291	Spik	Järn	1	Kraftigt korroderad.	Gallrad
20	F396	SL291	Kritpipa	Lera	2	Två delar av skaft av kritpipa.	
21	F398	SL397	Kritpipa	Lera	1	Del av skaft av kritpipa.	
22	F400	SL291	Spik	Järn	2	Kraftigt korroderad.	Gallrad
23	F400	SL291	Matavfall	Ben	3	Benfragment.	
24	F400	SL291	Kritpipa	Lera	1	Del av skaft av kritpipa.	
25	F400	SL291	Fönsterglas	Glas	1	Fönsterglas.	
26	F399	SL397	Kritpipa	Lera	1	Del av skaft av kritpipa.	
27	F399	SL397	Glasflaska	Glas	4	Mynningsbit från modern pilsnerflaska.	Gallrad
28	F399	SL397	Spik	Järn	1	Kraftigt korroderad.	Gallrad
29	F399	SL397	Fönsterglas	Glas	4	Fyra skärvor av fönsterglas.	
30	F292	SL291	Fat	Fajans	1	Vit mynningsbit från fat av fajans.	
31	F292	SL291	Kakel	Kakel	9	Nio bitar grönglaserat kakel.	
32	F292	SL291	Ugnskakel	Kakel	4	Fyra bitar kakel.	
33	F292	SL291	Fat/kärl	Keramik	2	Två fragment av yngre rödgods. Brunglaserat på en sida.	
34	F294	SL291	Krus	Stengods	5	Fem fragment av stengodskrus, varav två bitar från botten.	
35	F294	SL291	Kakel	Kakel	4	Fyra bitar kakel med grön glaserad.	
36	F294	SL291	Kakel	Kakel	5	Fem bitar kakel.	
37	F294	SL291	Fat	Fajans	1	Mynningsbit av fat i fajans.	

F-nr	Intrasis-id	Kontext	Typ	Material	Antal	Beskrivning	Status
38	F294	SL291	Kakel	Kakel	1	Kakel med sekundärbränd yta.	
39	F294	SL291	Kärl	Keramik	6	Yngre rödgods, brunglaserat med gult mönster.	
40	FM295	SL291	Mynt	Silver	1	Silvermynt, Gustav II Adolf, 1615 ½ öre.	Konserverad
41	F298	SL291	Puts	Puts	2	Två fragment av puts.	
42	F396	SL291	Kärl/kopp	Fajans	1	Ett fragment av fajans från kopp eller kärl.	
43	F396	SL291	Kakel	Kakel	1	En bit av vitglaserat kakel.	
44	F396	SL291	Kakel	Kakel	2	Två bitar grönglaserat kakel.	
45	F398	SL397	Kakel	Kakel	4	Fyra bitar vitglaserat kakel.	
46	F399	SL397	Fat	Fajans	1	En mynningsbit från fat av fajans.	
47	F400	SL291	Kritpipa	Lera	1	Fragment av kritpipsskaft.	
48	F400	SL291	Kakel	Kakel	1	En bit av grönglaserat kakel.	
49	F400	SL291	Kakel	Kakel	2	Två bitar kakel, glasering saknas.	
50	F400	SL291	Fat	Flintgods	2	Två fragment från fat av flintgods.	
51	F401	SL291	Kakel	Kakel	1	En bit av vitglaserat kakel.	
52	F401	SL291	Fat	Fajans	1	En mynningsbit av mönsterpressad fajans.	

Bilaga 3. Fotografier



Figur 3. Tidigt under schaktningen noterades det övre raseringslagret, SL200, troligen av rivningsmassor från "Södersaneringen". På bilden syns också störningen, SZ201, i form av ett nedgrävt rör. Foto: Frida Löjdström, mot sydöst.



Figur 4. Del av dörr med handtag och låsanordning kvar som framkom i raseringslagret SL200. Foto: Frida Löjdström.



Figur 5. Del av det stenlagda golvet av Gävle sandsten, väggen A344, vägg/anläggningarna A366 och A384. Foto: Frida Löjdström, mot östsydöst.



Figur 6. Husgrunden under framrensning i regnet. Foto: Frida Löjdström, mot östsydöst.

Bilaga 4. Konserveringsrapport



2022-11-14

Konserveringsrapport

Konservering av ett silvermynt



Föremålsnummer F40

Fyndort Funnen vid husgrund påträffad under schaktningsövervakning i centrala Gävle.

Uppdragsgivare Läns museet Gävleborg
Södra Strandgatan 20
802 50 Gävle

Konservator Sophie Nyström
E-post: sophie.nystrom@actakonservering.se
Telefon: 070-759 29 41

Material Silver

Datering Gustav II Adolf, 1615, ½ öre

Acta KonserveringsCentrum
Segelbåtsvägen 7
112 64 Stockholm

www.actakonservering.se
E-post info@actakonservering.se
Telefon +46 073 360 7473

Föremålsbeskrivning

En svag antydning till prägning syntes på åtsida och frånsida. Ytan täcktes av en hård grön korrosionsbeläggning blandad med lera och små gruskorn. Inslag av små korrosionskrustor förekom fläckvis på ytan. Kantskadad.



Före konservering



Före konservering



Efter konservering



Efter konservering

Åtgärder

Myntet undersöktes under mikroskop. Därefter bearbetades ytan med en mjuk pensel, skalpell och bambusticka med syfte att avlägsna överflödigt beläggning och förtydliga prägningen. Då korrosionen var svåravlägsnad behandlades ytan punktvis med EDTA-pasta för att luckra upp korrosionen. Avslutningsvis sköljdes myntet upprepade gånger i avjoniserat vatten och torkades.

