

# Reidar Kjellberg

## – direktøren vi ikke bør glemme

av Torgeir Kjos

«Noen mennesker glimrer på samfunnsscenen og er glemte i det øyeblikk de er ute av den. Men enkelte etterlater seg den stillhet der savnet bor og følelsen av uerstattelighet bekreftes. En slik personlighet var Reidar Kjellberg.»

Erik Egeland i Aftenposten 26. september 1984

I 2017 er det 70 år siden Reidar Kjellberg ble fast ansatt som direktør på Norsk Folkemuseum etter grunnleggeren Hans Aall. I likhet med sin forgjenger satt han i stillingen svært lenge, i drøyt 28 år til gikk av med pensjon i 1975, men i motsetning til Aall er han lite omtalt i dag. Årsakene til dette kan være mange, og det er ikke til å legge skjul på at han etterlot seg et nokså «slitent» museum. Ved årets lille jubileum er det likevel grunn til å huske ham for noe helt annet – som en høyst dynamisk leder for museet i en ekspansiv periode og som en av sin tids fremste norske kulturpersonligheter. På mange områder har Kjellberg kanskje hatt vel så stor betydning for museets utvikling som Hans Aall. Han er derfor en direktør vi absolutt ikke bør glemme, og denne artikkelen skal utdype noen av grunnene til dette.

Reidar Kjellberg er en sentral, men sterkt underbelyst skikkelse i etterkrigstidens norske kulturliv. Ikke bare ledet han landets største museum – en institusjon som i alle fall fram til 1960-tallet dessuten var et ledende kulturhistorisk forskningsinstitutt og et viktig instrument i den offisielle kulturpolitikken. Han satt også med betydelig formell og uformell makt gjennom styreverv i en rekke andre kulturorganisasjoner, og ikke minst hadde han en framtrædende posisjon i offentligheten som taler og foredragsholder av et helt særegent format. I kraft av sine mange roller og sitt omfattende nettverk var Kjellberg utvilsomt med på å prege samfunnsutviklingen i de første tiårene etter 1945. Veien fram dit var imidlertid langt fra opplagt for en mann som kom fra nokså beskjedne kår.

### BAKGRUNNEN

Anders Reidar Kjellberg (19. mai 1904–22. februar 1978) ble født i arbeiderklassemiljø i Fredrikstad som den eldste av fem søsken. Slekten besto for det meste av husmenn, sjøfolk og industriarbeidere fra bygdene i Østfold. Både oldefaren og bestefaren på morssiden var vognmenn, farfaren innvandrer fra den andre siden av svenskegrensen. Om sine foreldre og besteforeldres trange, men harmoniske oppvekst med tre generasjoner under samme tak i forstadsbebyggelsen Hørra har han selv fortalt i den sterkt personlige artikkelen «Huset i Glemmingegaden» fra 1974. Mon tro om ikke mye av hans egen, dyptgripende interesse for sosiale miljøer og mellommenneskelige relasjoner i kulturhistorien kan spores tilbake dit. Kjellbergs far begynte som visergutt, avanserte til kontorarbeid og endte som avdelingssjef ved Fredrikstad Mekaniske Verksted. Selv fikk han sin første erfaring med yrkeslivet som rustbanker ved samme bedrift, men han utmerket seg raskt som en begavet elev og som leder i gymnasiesamfunnet. Sansen for kunsthistorie må også ha blitt vekket tidlig. Allerede i skoletiden skrev han en lang artikkel om Nidarosdomen etter et besøk i Trondheim.

Etter examen artium i 1924 begynte Kjellberg først å studere teologi, men interessene tok snart en litt annen retning, og i



Anne Raknes: Portrettbyste av Reidar Kjellberg. Bysten av Kjellberg ble avduket utenfor Bysamlingen 28. mai 1974, men tatt ned i 2011 og innført i museets samlinger. Foto: Haakon Harriss/Norsk Folkemuseum.

1926 gikk han over til kunsthistorie. Den teologiske bakgrunnen fortsatte likevel å prege ham gjennom hele livet, både i emnevalg og innfallsvinkler som kulturhistoriker. Kunsthistorie ved Universitetet i Oslo var på den tiden et fag uten professor. Utdannelsen foregikk derfor først og fremst som selvstudium med hjelp av tilfeldig skiftende forelesere. I 1934 tok han magistergraden med en avhandling om døpefonter og dåpsskikk i Norge i middelalderen. Støttefagene var norsk og historie. Sine sterke faglige impulser i studietiden mottok han nok likevel som volontør ved Kunstindustrimuseet i Oslo under den legendariske Thor B. Kiellands karismatiske ledelse. Kjellberg uttalte flere ganger at det var Kielland som fikk ham til å bli museumsmann i stedet for lærer, slik han opprinnelig hadde planlagt.

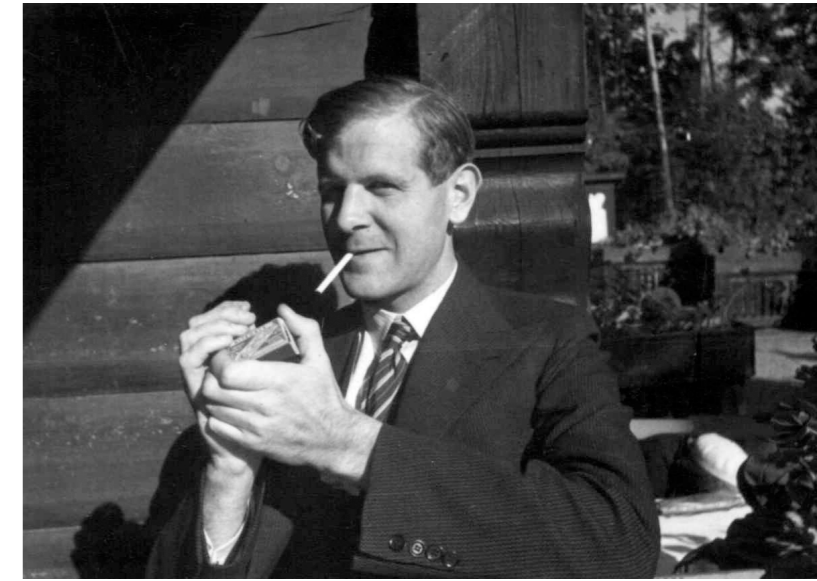
### AMANUENSIS OG UNDERBESTYRER

Til Norsk Folkemuseum kom han mer eller mindre ved en tilfeldighet våren 1934. Hvordan ansettelsen fant sted har han selv beskrevet på følgende måte: På en omvisning i en særutstilling i Kunstindustrimuseet dukket Hans Aall en dag uventet opp sammen med noen venner. Den prominente gjesten valgte å følge unge Kjellbergs gruppe i stedet for direktør Kiellands. En uke senere ble den ferske magisteren innkalt av Aall til en samtale på hans kontor, hvor han fikk tilbud om fast stilling som amanuensis ved Byavdelingen med tiltredelse snarest. Etter ytterligere en uke var alt det formelle i orden, og Kjellbergs nesten 41 år lange arbeidsdag ved museet begynte. En slik form for håndplukking av egnede kandidater til museumsstillinger var visstnok en vanlig framgangsmåte den gangen. Det kunst- og kulturhistoriske miljøet var lite, og ryktet om nye talenter spredte seg fort.

På museet fikk Kjellberg straks viktige oppgaver. Allerede i mai 1935 åpnet den nye, store Kirkesamlingen i underetasjen i C-bygg, montert av ham selv sammen med læremesteren Aall. Ved siden av Folkekunst var dette den første utstillingen som ble ferdig i nybygningene rundt Torget. Også resten av det omfattende innredningsarbeidet fram til den fulle gjenåpningen i 1938 sto Kjellberg sentralt i, blant annet ombyggingen av Bysamlingen fra 1914 og presentasjonen av «Gamle norske varer» i C-bygg. Under krigen falt ansvaret for å evakuere samlingene til museets egne kjellere og til sølvgruvene på Kongsberg i stor grad på ham. Stillingsmessig ble han forfremmet til konservator i 1937 og underbestyrer sammen med Hilmar Stigum i 1940. I realiteten avanserte han i løpet av disse årene raskt til Aalls høyre hånd. På sine eldre dager var Aall sterkt plaget av astma og oppholdt seg for det meste hjemme i direktørboligen når det var kaldt om vinteren. I slike perioder rådførte han seg daglig med Kjellberg, som så ble pålagt å sette i verk det de var blitt enige om – eller det Aall hadde bestemt. Man kan undres over hvordan de to i utgangspunktet svært forskjellige mennene kunne komme så godt overens, men de må åpenbart ha utviklet en dyp faglig respekt for hverandre. Likevel holdt de alltid en viss distanse. Begge hadde en utpreget sans for form, og det ville være utenkelig å si du til hverandre.

### DIREKTØRSTILLINGEN

Kjellberg var altså i praksis utpekt av Aall selv som hans etterfølger, riktignok uten at det ble sagt direkte. Ansettelsen av



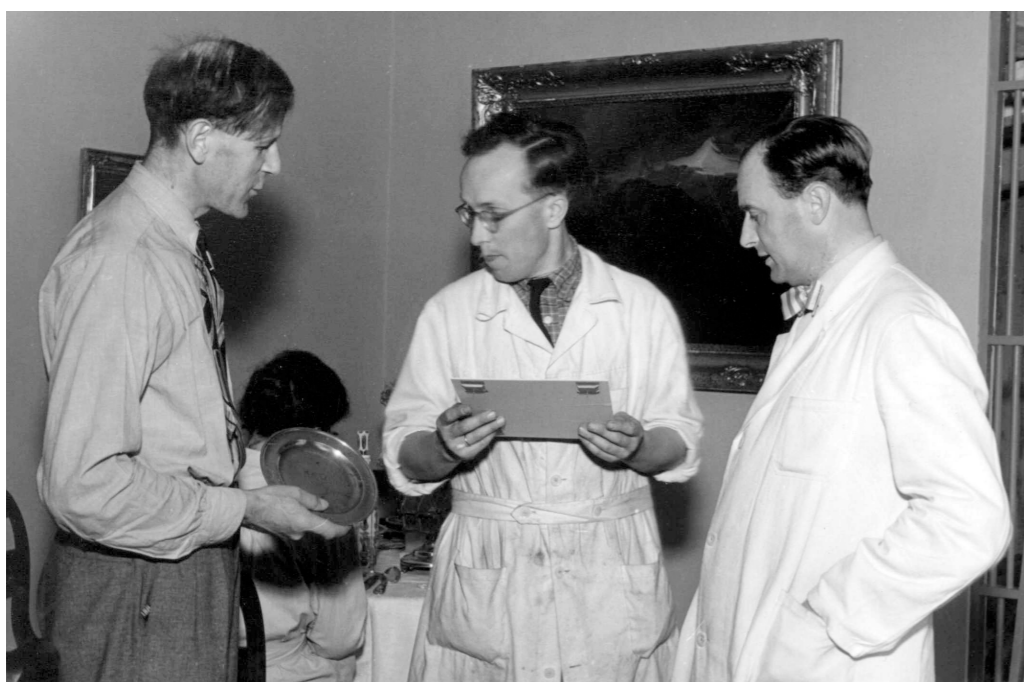
Reidar Kjellberg som nyansatt amanuensis utenfor museets restaurant sommeren 1934. Foto: Norsk Folkemuseum.

ny direktør i 1947 gikk likevel ikke helt knirkefritt. Saksgangen er interessant i seg selv. Hans Aall døde 6. november 1946. I styremøte allerede neste dag ble Kjellberg anmodet «om inntil videre å fungere som direktør». 25. november besluttet styret å avverte stillingen ledig med søknadsfrist 31. desember. Ved fristens utløp hadde det meldt seg fire kandidater – Reidar Kjellberg, underbestyrer Robert Kloster ved Bergens Museum, cand.philol. Eivind Kvalén samt en anonym søker, som trakk seg like etter. Som sakkyndig komité ble oppnevnt professor Anders Bugge, professor Sigurd Erixon og riksantikvar Arne Nygård-Nilssen. Komiteen avgav sin innstilling 20. februar. Bare Kjellberg og Kloster ble kjent kompetente til stillingen. Museumsfaglig sto begge likt – «men da herr Kloster i høyere grad har kunnet dokumentere sine administrative evner og da han må tilkjennes vitenskapelige fortrinn, finner vi å måtte innstille herr Kloster som nr. 1 og herr Kjellberg som nr. 2». Trass i denne noe overraskende konklusjonen ansatte styret Kjellberg som direktør 1. mars. Vedtaket ble begrunnet i en lengre redegjørelse til departementet, der Kjellbergs intime kjennskap til museet, det nære samarbeidet med Aall og ikke minst hans evner og interesse for formidling var avgjørende argumenter. Den formelle godkjenningen av utnevnelsen fant sted ved kongelig resolusjon i statsråd 7. mars 1947 og ble meddelt museet 20. mars i brev fra Kirke- og undervisningsdepartementet.

Som ny direktør må Kjellberg først og fremst ha følt seg forpliktet overfor arven fra Aall, både i kraft av sitt eget museale grunnsyn, styrets uttalte forventninger og nasjonalkulturens sterke posisjon i datidens politiske offentlighet. Samtidig innså han uten tvil at museet også trengte fornyelse. De viktigste impulsene i så måte kom trolig fra de kulturvitenskapelige fagmiljøene. Verken den tematiske utvidelsen av kulturbegrepet i historiematerialistisk og sosial retning eller den økende bruken av muntlige kilder gjennom spørrelistes, som hadde funnet sted siden mellomkrigstiden, kan ha unngått hans oppmerksomhet. Med sin «moderne» arbeiderklassebakgrunn var Kjellberg langt mer samfunns historisk bevisst enn 1800-tall-



Direktør Reidar Kjellberg (til høyre) på tur i Friluftsmuseet sammen med konservator Marta Hoffmann og førstekonservator Hilmar Stigum sommeren 1951. Foto: Norsk Folkemuseum.



Direktør Reidar Kjellberg (til venstre) sammen med konservator Arne Berg og førstekonservator Eivind S. Engelstad under monteringen av den store utstillingen «Daglig liv i Oslo fra reformasjonen til våre dager» i mai 1950. Foto: Norsk Folkemuseum.

saristokraten Aall. Han må derfor ha sett det som nødvendig å inkludere de nye perspektivene i museets program, selv om hans egen faglige legning gikk mer i estetisk og idealistisk retning. Den tidlige etterkrigstidens generelle kunnskapsoptimisme preget nok også tankegangen – troen på at objektiv, verifiserbar forskning i seg selv ville skape en bedre verden. Museets «samfunnsoppdrag», slik Kjellberg så det, var fortsatt å belyse norsk folkekultur som en integrert helhet, men i (enda) større empirisk og sosial bredde enn før.

#### KONTINUITET OG NYTENKNING

At Kjellberg tenkte i slike baner – både en videreføring og en utvidelse av Aalls program på samme tid – framgår tydelig

av flere avisoppslag i forbindelse med direktørskiftet. Allerede 8. mars 1947, dagen etter at han ble ansatt, sto det et langt intervju med ham på førstesiden av Aftenposten. Når journalisten spør om museets «oppgaver og mål», får han straks inntrykk av å sitte «overfor en mann som har begge deler klart tegnet opp for seg, som vil noe». Den dagferske direktøren trekker særlig fram tre områder som det må satses på: For det første «den rent vitenskapelige side av saken – Folkemuseet som forskningsinstitutt», for det andre «utbyggingen av Folkemuseets samlinger» og for det tredje «Folkemuseet vis à vis publikum». Forskningen utdypes ikke nærmere i denne sammenhengen, men det kommer tydelig fram at utbyggingen av samlingene betyr å videreføre utvidelsen av Friluftsmuseet i



Reidar Kjellberg viser dronning Elizabeth II og prins Philip av Storbritannia rundt på museet under deres besøk i Norge 25. mai 1955. I bakgrunnen (fra venstre) kong Haakon VII, kronprins Olav (skjult) og prinsesse Astrid. Foto: Bergljot Sinding/Norsk Folkemuseum.

henhold til den såkalte 15-tunplanen, som Aall hadde igangsatt i 1941. Gården skal presenteres «som en sosial enhet, som et sosialt fenomen», hvor «alt hørte sammen, mennesker, dyr, de forskjellige hus og bygninger». Med hensyn til publikum legger Kjellberg mest vekt på skoleklasser og lokalbefolkningen fra Oslo. Det er nemlig først og fremst de som besøker museet, ikke «turister og tilreisende», og «vi skal gjøre alt vi kan for å holde på dem». Som en undertone i hele intervjuet er det åpenbart viktig for Kjellberg å markere at hans egne ideer er i samsvar med Aalls: «Alt er klart fra den tidligere direktør, jeg har bare å fortsette hvor han slapp.»

På et møte i Oslo Arkitektforening 17. september samme år presenterte Kjellberg sine planer for museets framtid i større detalj. Arrangementet fikk bred omtale i avisene dagen etter. Det mest interessante med Kjellbergs uttalelser på dette møtet er at de indikerer et langt større avvik fra Aall enn intervjuet i mars ga innrykk av. Ifølge Aftenposten mente han blant annet at «spenningen i det sosiale miljø» måtte komme bedre fram, «f.eks. ved å sette en storgård og en rydningsplass ved siden av hverandre». Friluftsmuseet ser på dette tidspunktet ut til å ha ligget direktøren spesielt sterkt på hjertet. Han prioriterer det til og med foran forskningen: «Vel er det viktig at alt blir lagt til rette for en vitenskapelig forskning; men først må man legge vind på å sette det hele i scene så folk blir revet med av en illusjon, slik som det jo så mesterlig er gjort på Maihaugen.» Helt konkret ville han, for å sitere Verdens Gang, «svært gjerne ha tak i Enerhaugen» (som Oslo kommune samme år hadde vedtatt å sanere), men overraskende nok ikke for å rekonstruere en historisk situasjon. Nå er det helheten i et sosialt samtds-

miljø som står sentralt: «Personlig syns jeg at vi skulle legge an på å få dette bypartiet bevart akkurat som det står nå med de forandringer og tilbygninger som er foretatt i tidens løp og innrede husene med de møbler som folk bruker der i dag.» Flere av disse formuleringene er oppsiktsvekkende radikale. Uttrykk som sosial spenning, samtdsmiljø, illusjon og å sette i scene ville Aall med sin strenge «saklighet» aldri benyttet seg av.

#### MUSEETS GULLALDER

Den fornyelsen av museet Kjellberg la opp til kan oppsummeres i fem punkter: økt faglig fokus på sosialhistorie, samtid og immateriell kultur, intensivering av forskningsvirksomheten samt utvidelse av undervisningstilbudet til skoleklasser. Svært mye av dette, om ikke alt, ble også gjennomført. Blant de viktigste tiltakene Kjellberg fikk iverksatt bør kanskje særlig nevnes utbyggingen av Norsk etnologisk granskning fra 1946 (etablert kort før Aall døde) og opprettelsene av Avdelingen for arbeiderminner og Samisk avdeling i henholdsvis 1950 og 1951. I Friluftsmuseet åpnet blant annet Husmannsplassen i 1952, Hardangertunet i 1956, Enerhaugen i 1969 og Chrystiegården i 1971. Den vitenskapelige staben økte fra 11 personer i 1947 til 24 i 1974, og styrkingen av skoletjenesten ble realisert som planlagt, slik at samtlige 6. og 7. klasser i Oslo besøkte museet obligatorisk to ganger i året. Alt dette foregikk vel å merke uten at Aalls overbyggende idé om «det norske» som et nasjonalkulturelt verdifellskap noen gang ble eksplisitt utfordret – i sannhet en betydelig taktisk prestasjon.

Perioden fra 1945 til midten av 1960-tallet omtales gjerne internt som museets «gullalder». Institusjonens offentlige



Direktør Reidar Kjellberg på sitt kontor i 1961. Foto: Unni Fürst/Norsk Folkemuseum.

omdømme var grunnfestet, budsjettet og besøkstillene vokste, nye kunnskapsfelt ble inkorporert i virksomheten og en rekke av landets fremste kulturforskere hadde sin arbeidsplass der. På enkelte områder sto det riktignok ikke fullt så bra til. Med unntak av en ny, storstilt ombygging av Bysamlingen i 1950, må utstillingsaktiviteten karakteriseres som relativt lav og lite nyskapende. Det samme gjelder formidlingen utenom skoleundervisningen, og i Friluftsmuseet stoppet både vide-reføringen av 15-tunplanen og det løpende vedlikeholdet mer eller mindre opp. Allerede fra slutten av 1950-tallet er det tegn som tyder på at museet var i ferd med å sprengne sine økonomiske og organisatoriske rammer, noe som senere skulle gjøre situasjonen prekær. Likevel er det ingen grunn til å trekke i tvil at det meste av Kjellbergs direktørperiode var en framgangsrisk og optimistisk tid for museet. Det var kort sagt, som hans nære medarbeider Marta Hoffmann har formulert det, «et enestående kollegialt miljø som det har vært et privilegium å tilhøre».

#### LEDERSTILEN

Kjellberg må ha vært både givende og krevende som leder. Det er ikke mye som er skrevet om ham, men så godt som alle tilgjengelige kilder framhever hans evner som inspirator og igangsetter av store prosjekter. Mens han var forsiktig på egne vegne i sin faglige tilnærming til kulturhistorien, hadde han sterke og klare meninger om museale spørsmål og kunne være direkte og konsekvent i kampen for ideer han trodde på. Han stilte høye krav til vitenskapelig redelighet og kvalitet, og overfor kolleger han ønsket å motivere til økt innsats kunne han være kritisk. Samtidig hadde han stor respekt for den enkeltes faglige legning og bidro med sine omfattende kunnskaper for å hjelpe medarbeiderne til å yte det beste i arbeidet.

Den mest utfyllende beskrivelsen av Kjellbergs lederstil har Marta Hoffmann gitt i sin minnetale over ham i Det Norske

Videnskaps-Akademi fra 1978. Også hun legger vekt på hans generøsitet, kvalitetssans, lærdom og fantasi – ikke minst hvordan «museets ordinære tjenestemenn fikk all mulig støtte og oppmuntring for sine egne forskningsprosjekter». Kjellberg følte et stort personlig ansvar for hver og en av de ansatte og «kunne ha vondt for å ta avgjørelser som ville bringe folk i vanry, selv om museets interesser hadde vært tjent med det». Som privatperson var han derimot beskjeden og snakket aldri om seg selv. Den mest interessante delen av Hoffmanns respektfulle portrett av sin sjef er likevel et kort avsnitt som forteller en god del om måten han styrte museet på:

Det må understrekes at det var Kjellberg som hadde idéene og som satte i verk de nye forskningsprosjektene. Han la avgjørende vekt på at han måtte ha den riktige person til hver enkelt oppgave; først når han hadde det, ble de satt ut i livet. [...] Han hadde ikke som sin forgjenger noen høyre hånd, men planla og administrerte alt alene.

Dette sitatet antyder at Kjellberg tross sin stillferdige og inkluderende form også må ha vært temmelig autoritær. Patriarkalsk eller paternalistisk er kanskje bedre ord, slik en «gammeldags» bedriftsleder gjerne var. Som Hans Aall før ham personifiserte Kjellberg hele institusjonen. Det var hans ideologi som definerte museet og hans beslutninger som konkretiserte de ansattes praksis.

Sett i ettertid framstår Reidar Kjellberg som en dypt fascinerende mann, både formelt reservert og intenst stimulerende på én gang, kanskje også sårbar. Den beste oppsummeringen av «hans paradoksale personlighet» har antagelig kulturjournalisten Erik Egeland gitt i en kronikk i Aftenposten fra 1984, som «sky og frigjørende, sannhetskjærlig streng og tolerant, aristokratisk kresen og folkelig hengiven», alt på samme tid.

Avstand og nærhet, myndighet og menneskelighet – i kombinasjonen av disse egenskapene lå trolig hemmeligheten bak Kjellbergs udiskutable suksess som direktør i Norsk Folkemuseums «gullalder».

#### KULTURPERSONLIGHETEN

Listen over Kjellbergs tillitsverv i styrer, råd og foreninger er særdeles lang og vitner om en mann med voldsom arbeidskapasitet og betydelig innflytelse i åndslivet. Blant de viktigste kan nevnes formann i Oslo Kunstforening 1946–1954, formann i Kringkastingsrådet 1951–1958, medlem av redaksjonskomiteen i det litterære tidsskriftet Vinduet 1952–1955, styremedlem i Gyldendal Norsk Forlag 1954–1976 samt ikke minst formann i Norske Museers Landsforbund 1957–1966 (styremedlem fra 1940). Uten noen stor vitenskapelig produksjon bak seg ble han dessuten innvalgt som medlem i den eksklusive Kungliga Gustav Adolfs Akademien för svensk folkkultur i 1957 og i Det Norske Videnskaps-Akademi i 1962. I sistnevnte institusjon var han også styremedlem 1964–1968.

Hovedårsaken til den sentrale posisjonen Kjellberg oppnådde som offentlig kulturpersonlighet var nok likevel hans omfattende formidlingsaktivitet. Han var en nesten obligatorisk gjest ved alle slags åpninger, festmiddager og mottakelser, satt i et utall kortsiktige komiteer og utvalg og fungerte hyppig som vert, møteleder og hovedtaler ved ulike arrangementer. I lange perioder gikk det knapt en uke uten at han holdt foredrag i en eller annen forening eller ved en offisiell anledning, ofte med bred dekning i pressen. I tillegg opptrådte han selsagt jevnlig ved tilstelninger på sitt eget museum og var flere ganger opposent ved doktordisputaser. I en klasse for seg sto hans «lørdagskåserier» i radioen, som gikk fast gjennom flere tiår og nådde et stort publikum. I slike situasjoner kom hans faglige kvaliteter aller best til sin rett – hans imponerende kunnskapsmengde, blikket for sammenhengen mellom detaljer og helheter i historien og bruken av tilsynelatende tilfeldige, men likevel meningsbærende assosiasjoner for å skape spenning i framstillingen. Kjellberg behersket i det hele tatt den sjeldne kunsten å gjøre fortidens mennesker umiddelbart relevante i sin egen samtid. Det lå alltid en aktuell kommentar gjemt bak de ofte ukompliserte ordene.

Kjellberg henvendte seg ifølge Marta Hoffmann helt bevisst til et større publikum enn fagmiljøet, dels for å nå ut med kulturhistorien til flest mulig, dels fordi han foretrakk en muntlig formidlingsform framfor en vitenskapelig. Hans manuskripter er av Gyldendals redaktør Gordon Hølmekvakk blitt karakterisert som «i utpreget grad skrevet, men skrevet for det talte ord». Kravene til språklig perfektjon og en tiltagende selvkritikk førte til at Kjellberg ikke fikk publisert så mye, trass i at bibliografien består av mer enn 130 poster. Det meste er kortere tekster som med sin skjønnlitterære, nesten poetiske form virker sterkt betagende ennå i dag. Svært få kulturhistorikere har nådd opp til Kjellbergs nivå som ordkunstner.

#### PROFET OG APOSTEL

I bunnen av Kjellbergs samfunnssyn lå trolig en form for «utvidet» kulturbegrep, men i en mer kvalitativ betydning enn den kulturpolitiske fra 1970-tallet og fram til i dag. For Kjellberg dreide det seg om en utvidelse og demokratisering av kulturen

både i bredden og dybden – «horisontalt» ved å gi den et videre tematisk og opplevelsesmessig innhold enn før, «vertikalt» ved å skape større rom for kunnskap, fordypelse og refleksjon. Sånn sett sto han i gjeld til så vel den nasjonalliberale tradisjonen fra Hans Aall som til den sosialdemokratiske folkeopplysningstanken.

I sin tale på festmøtet i Nationaltheatret ved Norsk Folkemuseums 75-årsjubileum i 1969 tok teologen Kjellberg bibelske vendinger i bruk for å beskrive Hans Aall. I realiteten karakteriserte han kanskje like mye seg selv:

I enhver ekte museums mann stikker både en profet og en apostel. Som profeten må han ha visjoner, og som apostelen et budskap. Og mens visjonen går mot det som skal komme, og stiller profeten foran sin tid, må budskapet være aktuelt, med appell til samtiden.

Profet og apostel – visjoner og budskap – slike ord høres muligens tomme ut i 2017, men la dem likevel dem være en påminnelse fra Reidar Kjellberg om at museer kan stå for noe meningsfylt også i en prosaisk tid.

Torgeir Kjos er kulturhistoriker i Kulturhistorisk seksjon på Norsk Folkemuseum.

#### KILDER OG LITTERATUR

- Bjørkvik, Halvard 1978. «Reidar Kjellberg». Nekrolog i *Aftenposten* 24. februar.
- Bjørkvik, Halvard 2002. «Anders Reidar Kjellberg». I *Norsk biografisk leksikon. Bind 5*. Kunnskapsforlaget, Oslo.
- Egeland, Erik 1984. «Møte med Reidar Kjellberg». Kronikk i *Aftenposten* 26. september.
- Gjerdi, Trond 1981. «Reidar Kjellberg 19. mai 1904–22. februar 1978». I *By og Bygd. Norsk Folkemuseums årbok 1979–80. Bind XXVIII*. Norsk Folkemuseum, Oslo.
- Hegard, Tonte 1994. *Hans Aall – mannen, visjonen og verket*. Norsk Folkemuseum, Oslo.
- Hoffmann, Marta 1979. «Minnetale over museumsdirektør Reidar Kjellberg holdt i den historisk-filosofiske klasses møte den 10. november 1978». I *Det Norske Videnskaps-Akademi. Årbok 1978*. Universitetsforlaget, Oslo.
- Hoffmann, Marta 1980. *Marta Hoffmanns kåseri 8.12. 1980*. Manuskript i Norsk Folkemuseums arkiv.
- Kjellberg, Reidar 1965. *Den store stasjon og andre kåserier*. Gyldendal Norsk Forlag, Oslo.
- Kjellberg, Reidar 1970. «Ved Folkemuseets 75-års jubileum». I *By og Bygd. Norsk Folkemuseums årbok 1970. XXII. bind*. Norsk Folkemuseum, Oslo.
- Kjellberg, Reidar 1974. *Om Norsk Folkemuseums organisasjon og aktuelle oppgaver*. Notat i Norsk Folkemuseums arkiv.
- Kjellberg, Reidar 1984. *At gavne og fornøie. Et utvalg av hans arbeider ved Gordon Hølmekvakk*. Gyldendal Norsk Forlag, Oslo.
- Pedersen, Ragnar 2013. «Fremveksten av kulturhistorisk forskning ved Norsk Folkemuseum». I Inger Jensen & al. (red.): *Forskning og fornyelse. By og bygd 70 år. By og bygd nr. 45*. Norsk Folkemuseum, Oslo.
- Styreprotokoll for Norsk Folkemuseum 1895–1956*. I Norsk Folkemuseums arkiv.
- Årsmelding for Norsk Folkemuseum 1946–1947. I *By og Bygd. Norsk Folkemuseums årbok 1948–49. Sjetten årgang*. Norsk Folkemuseum, Oslo.