

Effektivisering ved bruk av digital verktøy i 1

Nasjonalmuseet

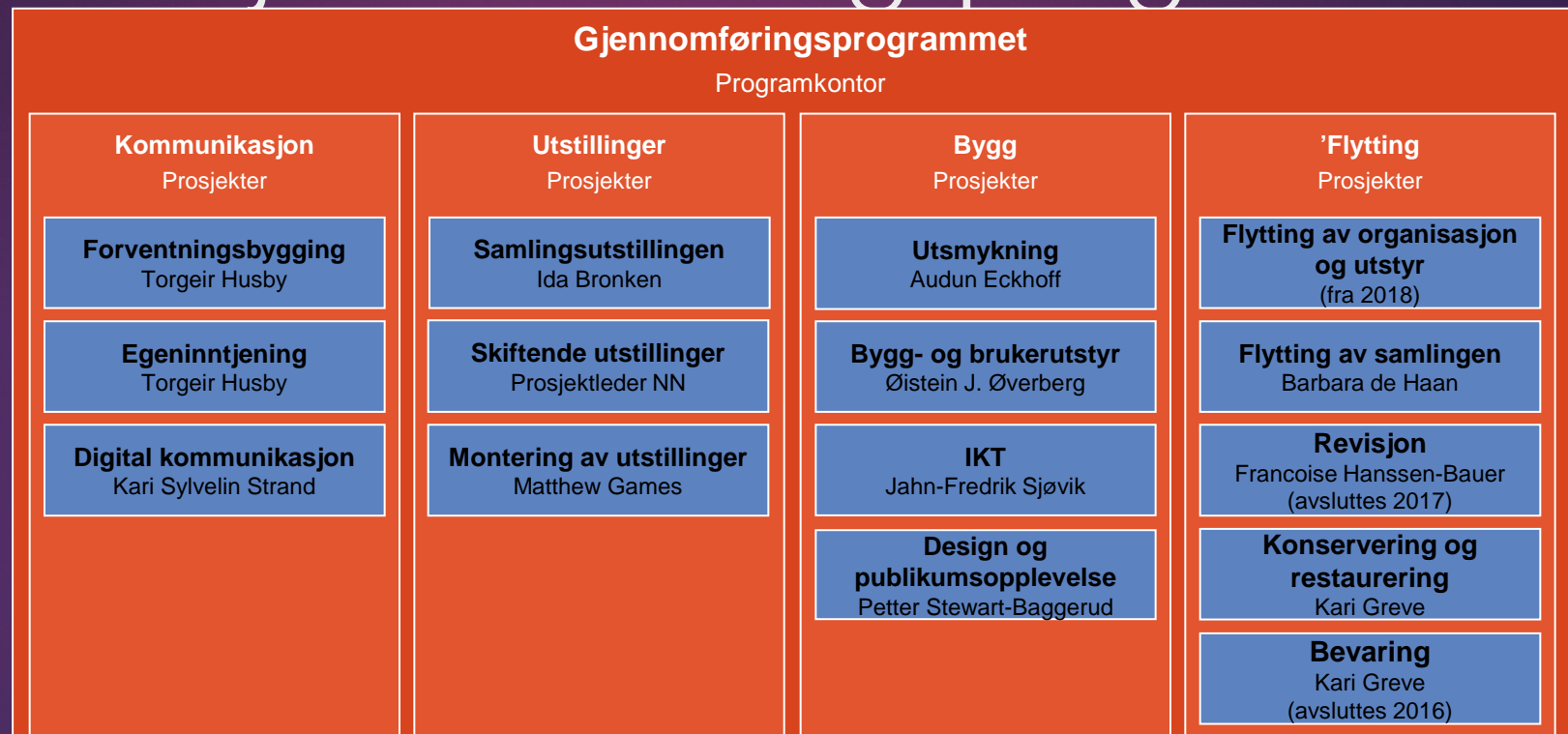
Barbara de Haan – seksjonsleder logistikk og magasin





Hvordan tilnærme vi oss endringer og nødvendig effektivisering av den interne og eksterne dimensjonen?

Effektivisering, utvikling og nyskaping 4 etterstreves gjennom Nasjonalmuseets Gjennomføringsprogram



IKTprosjekt Digi:Lab

Digi:Lab er en samarbeidsplattform ved Nasjonalmuseet som utforsker og utnytter teknologiens fulle potensial for å skape nye generasjoner av kunstentusiaster

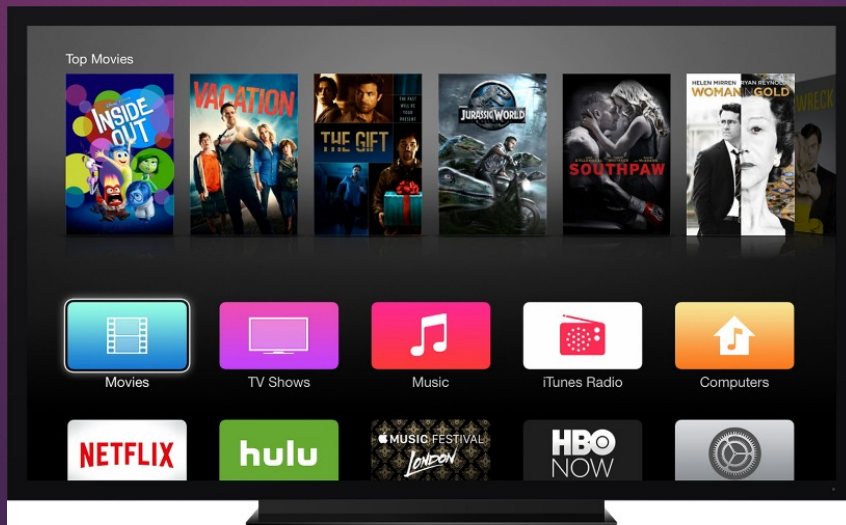
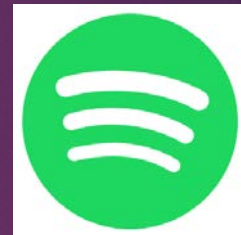
Digi:Lab skal:

- ▶ Være en sterk bidragsyter til digital utvikling i museumssektoren
- ▶ Tilgjengeliggjøre variert digitalt innhold til et bredt publikum
- ▶ Øke publikums glede og forståelse av de visuelle kunstarter
- ▶ Etablere et sterkt samarbeid og dialog med publikum, invitere til deltakelse
- ▶ Bygge på tidligere erfaringer og samle alle pågående og planlagte digitale prosjekter
- ▶ Utvikle, samle og dele kunnskap, verktøy og beste praksis for interne og eksterne parter

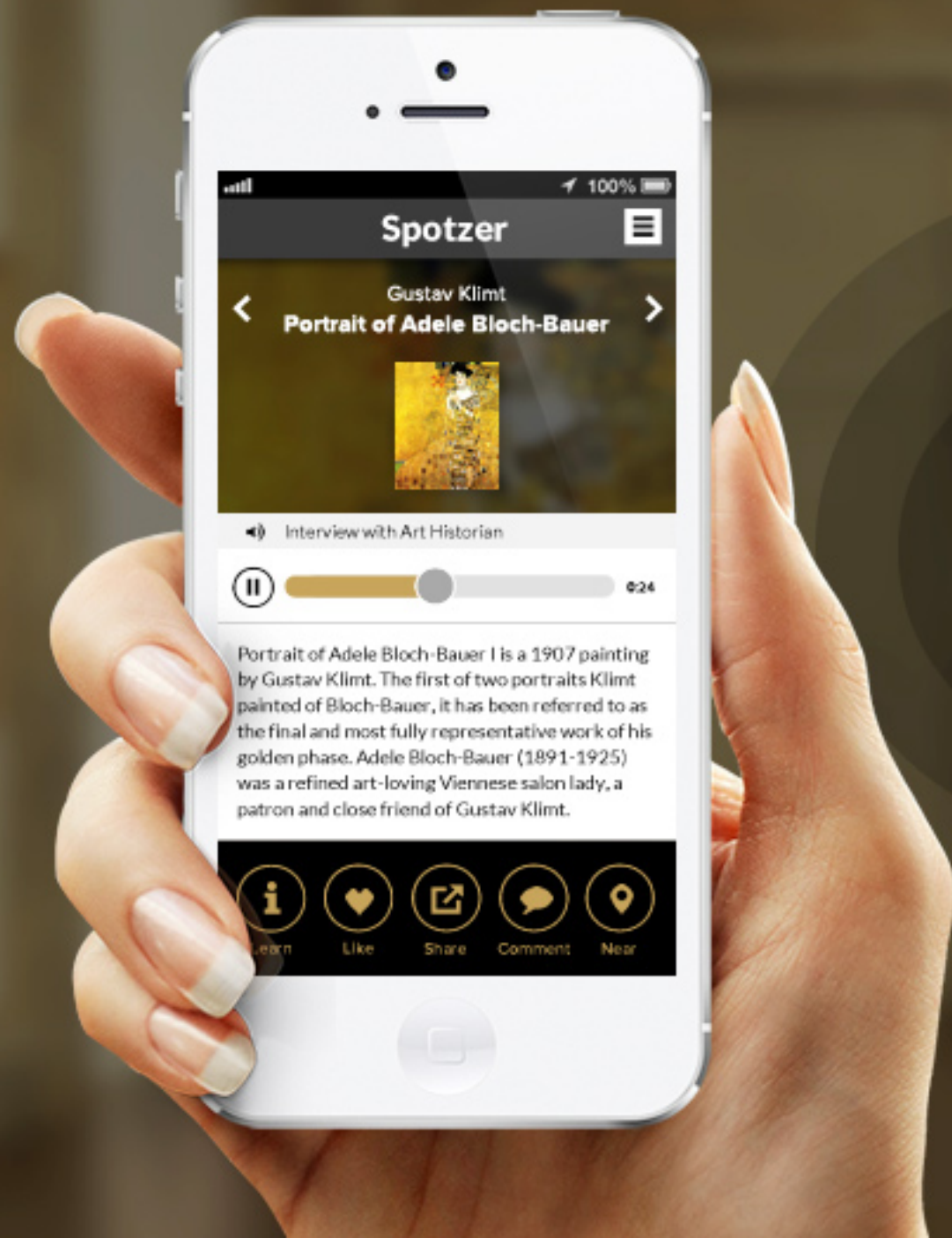
Den eksterne dimensjonen



NETFLIX







100%

Spotzer

Gustav Klimt

Portrait of Adele Bloch-Bauer



Interview with Art Historian



0:24

Portrait of Adele Bloch-Bauer I is a 1907 painting by Gustav Klimt. The first of two portraits Klimt painted of Bloch-Bauer, it has been referred to as the final and most fully representative work of his golden phase. Adele Bloch-Bauer (1891-1925) was a refined art-loving Viennese salon lady, a patron and close friend of Gustav Klimt.



Learn



Like



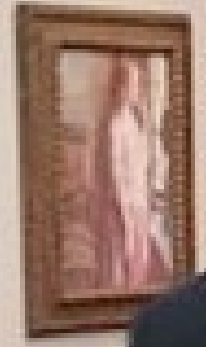
Share



Comment

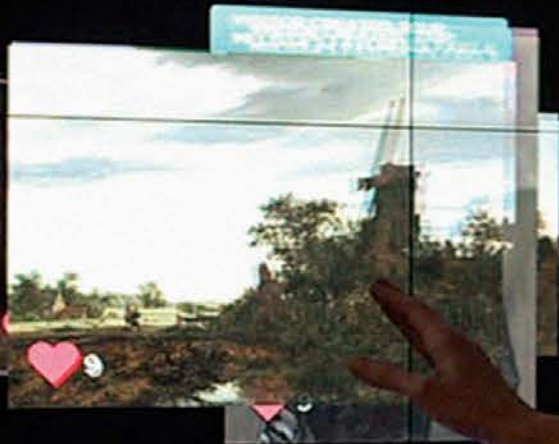


Near



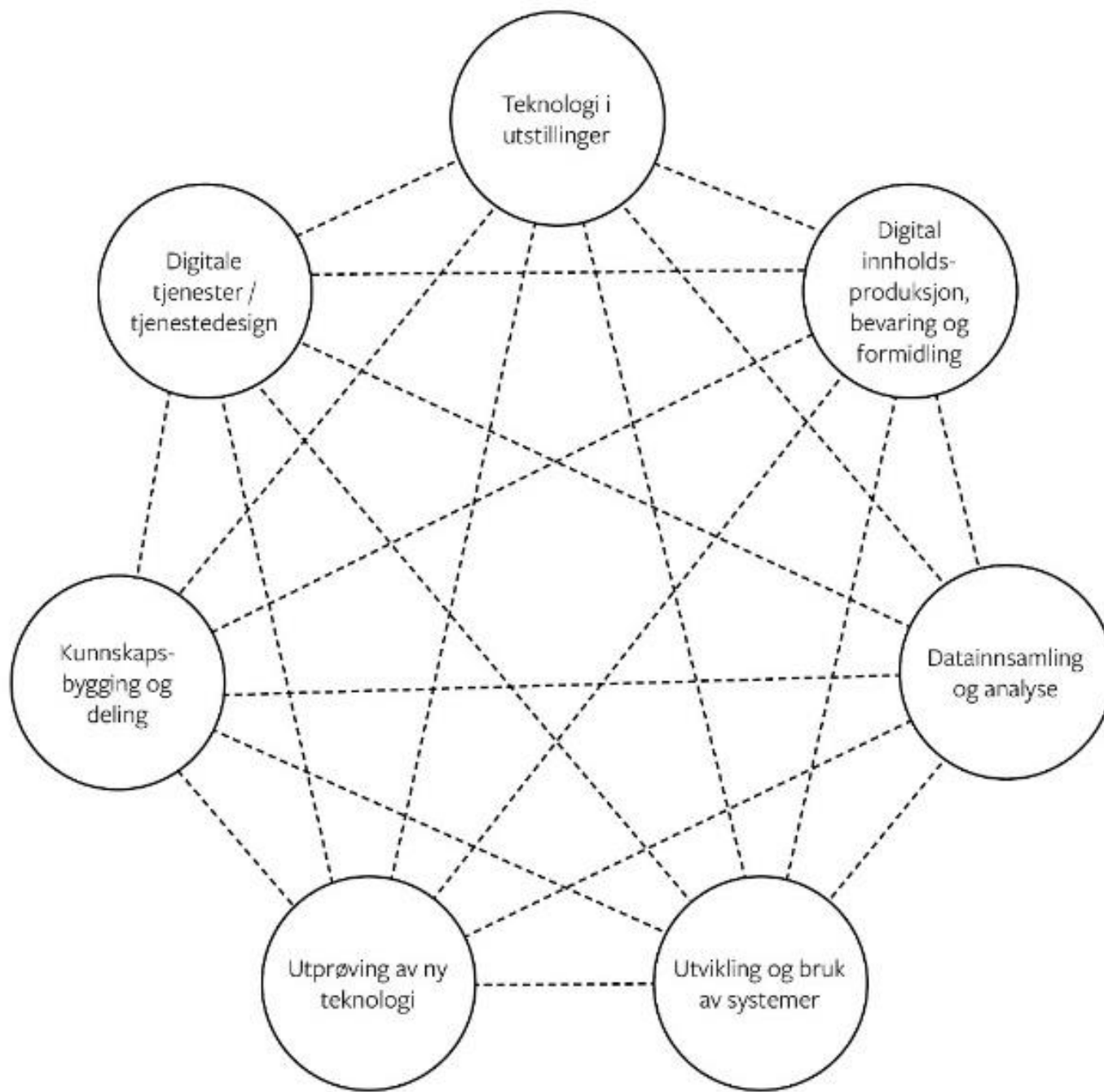
Dutch Painting

See Also
POLYCHROME • 1640s



Landscape with a Windmill (1646)
Jacob van Ruisdael
ON VIEW IN GALLERY 213

SAVE ARTWORK



Utvalgte Digi:Lab-prosjekter som har startet

- ▶ IKT-infrastruktur på Vestbanen
- ▶ Prinsipalkomponenter
- ▶ 360 graders fotografering
- ▶ Nytt CMS
- ▶ Samlingsøk
- ▶ RFID – elektronisk merking for Sikkerhet, Logistikk og Bibliotek.
- ▶ Kunnskapsdatabase for norske museer
- ▶ Digital Langtidslagring
- ▶ Virtuelt Nasjonalmuseum
- ▶ Nettbutikk

Nasjonalmuseet gjør 33.000 kunstverk fritt tilgjengelige

HEIDI BORUD

OPPDATERT: 26.OKT. 2015 08:54 | PUBLISERT: 24.OKT. 2015 21:57



Nettredaktør Dag Hensten (t.v.) og direktør Audun Eckhoff i Nasjonalgalleriet med både digital- og originalversjonen av Edvard Munchs «Madonna».

FOTO: TOR STENERSEN



Nå kan du gå på kunstnerisk oppdagelsesferd på Nasjonalmuseets nettside og blant annet se over 200 verk av Edvard Munch.

FAKTA: DIGITALISERING AV KUNST



Nasjonalmuseet publiserer drøyt 33.000 kunstverk på nett, med både høyopløselige foto og kunstfaglige tekster om verkene.

Nasjonalmuseet er det første kunstmuseet i Norden som tilgjengeliggjør samlingene i et så stort omfang.

De siste årene har det vokst frem en enighet internasjonalt om at offentlige samlinger bør være så tilgjengelige som mulig, også på nett.

Det kan for eksempel bety å sette fri lisens på samlingsdata og bildefiler og publisere dette som åpne kilder.

Det har for eksempel Rijksmuseum i Amsterdam og Tate og British Museum i London gjort.

Snart kan også andre norske museer gjøre det samme. Nasjonalmuseet vil tilgjengeliggjøre kode og metode slik at andre kan lage sine egne samlingspresentasjoner på nett.



Tom Arild Jakobsen - for en måned siden

Kjempebra tiltak! Jeg håper virkelig at mange benytter seg av denne muligheten! Jeg har i allefall bokmerket siden. :)

Gustav Wentzel

Vinterkveld

Datering:	1893
Betegnelse:	Maleri
Materiale og teknikk:	Olje på lerret Teknikk: Olje Materiale: Lerret
Mål:	54 x 46 cm
Emne:	Bildende kunst
Motiv:	Landskap
Motivtype:	Landskap
Ervervelse:	Kjøpt 1893
Inventarnr.:	NG.M.00428
Registreringsnivå:	Enkeltverk
Eier:	Nasjonalmuseet for kunst, arkitektur og design
Samling:	Billedkunstsamlingene
Foto:	Nasjonalmuseet 📄 Last ned
Metadata:	DigitaltMuseum API



Gustav Wentzel

maler, tegner

Født 07.10.1859, Christiania
Død 10.02.1927, Lillehammer

 Artikkelen er hentet fra [Norsk kunstnerleksikon, I-IV \(1982-86\)](#).

W. vokste opp i Christiania Han tenkte først å bli arkitekt og gikk derfor i murerlære, men begynte i 1879 på Knud Bergslisens malerskole og samtidig på Tegneskolen. I 1883 fikk han veiledning av Frits Thaulow på Friluftsakademiet på Modum. W. kom første gang til Paris våren 1883. Neste vår

er trolig *Bondefrokost* (Stavanger Faste Galleri) og et mer lettvtint malt Vågå-interiør med et praktfullt framskap som blikkfang. I 1904 bosatte W. seg igjen i Asker og malte her bl.a. *Juleasset* (1906). Han korrigerste en tid 1910 på Harriet Backers malerskole og oppholdt seg så i München 1910-11. Fra ca. 1913 bodde han igjen i Vågå, og deretter fra 1920 til

W. vokste opp i Christiania Han tenkte først å bli arkitekt og gikk derfor i murerlære, men begynte i 1879 på Knud Bergslisens malerskole og samtidig på Tegneskolen. I 1883 fikk han veiledning av Frits Thaulow på Friluftsakademiet på Modum. W. kom første gang til Paris våren 1883. Neste vår

W. vokste opp i Christiania Han tenkte først å bli arkitekt og gikk derfor i murerlære, men begynte i 1879 på Knud Bergslisens malerskole og samtidig på Tegneskolen. I 1883 fikk han veiledning av Frits Thaulow på Friluftsakademiet på Modum. W. kom første gang til Paris våren 1883. Neste vår

W. vokste opp i Christiania Han tenkte først å bli arkitekt og gikk derfor i murerlære, men begynte i 1879 på Knud Bergslisens malerskole og samtidig på Tegneskolen. I 1883 fikk han veiledning av Frits Thaulow på Friluftsakademiet på Modum. W. kom første gang til Paris våren 1883. Neste vår

W. vokste opp i Christiania Han tenkte først å bli arkitekt og gikk derfor i murerlære, men begynte i 1879 på Knud Bergslisens malerskole og samtidig på Tegneskolen. I 1883 fikk han veiledning av Frits Thaulow på Friluftsakademiet på Modum. W. kom første gang til Paris våren 1883. Neste vår

W. vokste opp i Christiania Han tenkte først å bli arkitekt og gikk derfor i murerlære, men begynte i 1879 på Knud Bergslisens malerskole og samtidig på Tegneskolen. I 1883 fikk han veiledning av Frits Thaulow på Friluftsakademiet på Modum. W. kom første gang til Paris våren 1883. Neste vår

W. vokste opp i Christiania Han tenkte først å bli arkitekt og gikk derfor i murerlære, men begynte i 1879 på Knud Bergslisens malerskole og samtidig på Tegneskolen. I 1883 fikk han veiledning av Frits Thaulow på Friluftsakademiet på Modum. W. kom første gang til Paris våren 1883. Neste vår

W. vokste opp i Christiania Han tenkte først å bli arkitekt og gikk derfor i murerlære, men begynte i 1879 på Knud Bergslisens malerskole og samtidig på Tegneskolen. I 1883 fikk han veiledning av Frits Thaulow på Friluftsakademiet på Modum. W. kom første gang til Paris våren 1883. Neste vår

W. vokste opp i Christiania Han tenkte først å bli arkitekt og gikk derfor i murerlære, men begynte i 1879 på Knud Bergslisens malerskole og samtidig på Tegneskolen. I 1883 fikk han veiledning av Frits Thaulow på Friluftsakademiet på Modum. W. kom første gang til Paris våren 1883. Neste vår

W. vokste opp i Christiania Han tenkte først å bli arkitekt og gikk derfor i murerlære, men begynte i 1879 på Knud Bergslisens malerskole og samtidig på Tegneskolen. I 1883 fikk han veiledning av Frits Thaulow på Friluftsakademiet på Modum. W. kom første gang til Paris våren 1883. Neste vår

W. vokste opp i Christiania Han tenkte først å bli arkitekt og gikk derfor i murerlære, men begynte i 1879 på Knud Bergslisens malerskole og samtidig på Tegneskolen. I 1883 fikk han veiledning av Frits Thaulow på Friluftsakademiet på Modum. W. kom første gang til Paris våren 1883. Neste vår

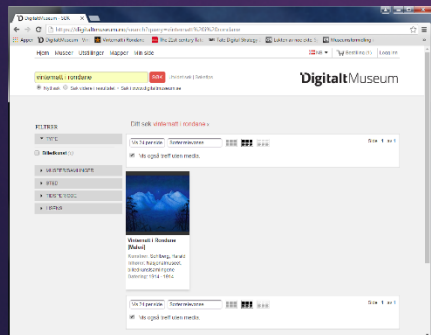
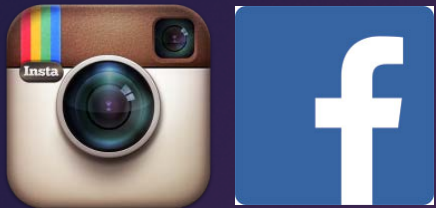
W. vokste opp i Christiania Han tenkte først å bli arkitekt og gikk derfor i murerlære, men begynte i 1879 på Knud Bergslisens malerskole og samtidig på Tegneskolen. I 1883 fikk han veiledning av Frits Thaulow på Friluftsakademiet på Modum. W. kom første gang til Paris våren 1883. Neste vår

W. vokste opp i Christiania Han tenkte først å bli arkitekt og gikk derfor i murerlære, men begynte i 1879 på Knud Bergslisens malerskole og samtidig på Tegneskolen. I 1883 fikk han veiledning av Frits Thaulow på Friluftsakademiet på Modum. W. kom første gang til Paris våren 1883. Neste vår

W. vokste opp i Christiania Han tenkte først å bli arkitekt og gikk derfor i murerlære, men begynte i 1879 på Knud Bergslisens malerskole og samtidig på Tegneskolen. I 1883 fikk han veiledning av Frits Thaulow på Friluftsakademiet på Modum. W. kom første gang til Paris våren 1883. Neste vår

W. vokste opp i Christiania Han tenkte først å bli arkitekt og gikk derfor i murerlære, men begynte i 1879 på Knud Bergslisens malerskole og samtidig på Tegneskolen. I 1883 fikk han veiledning av Frits Thaulow på Friluftsakademiet på Modum. W. kom første gang til Paris våren 1883. Neste vår

Over til den interne dimensjonen: Samlingsforvaltning



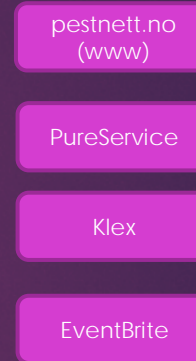
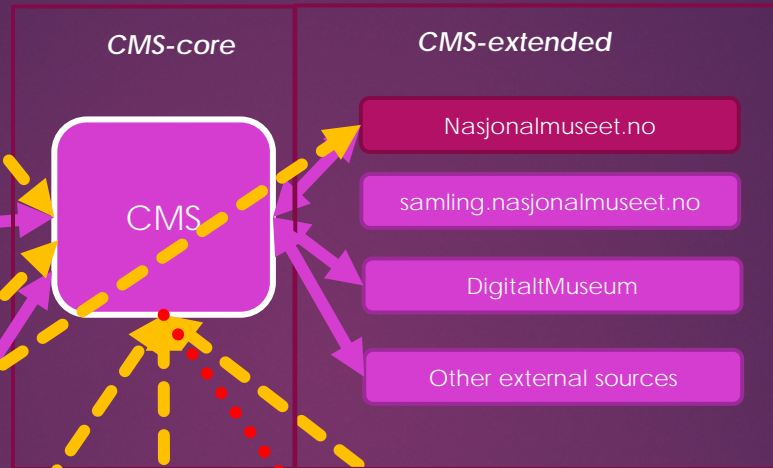
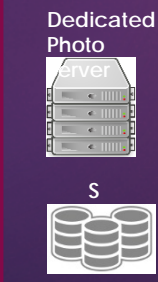
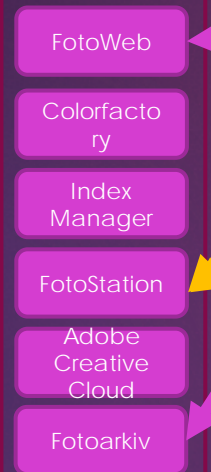
twitter

Samlingsforvaltning

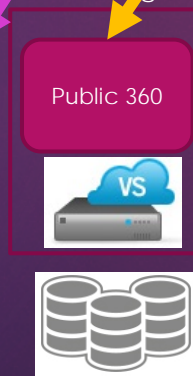
Library / archive



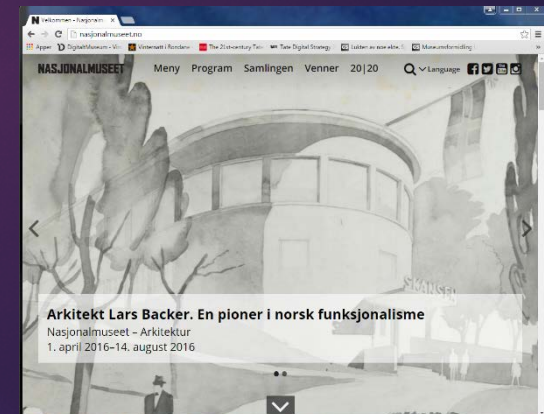
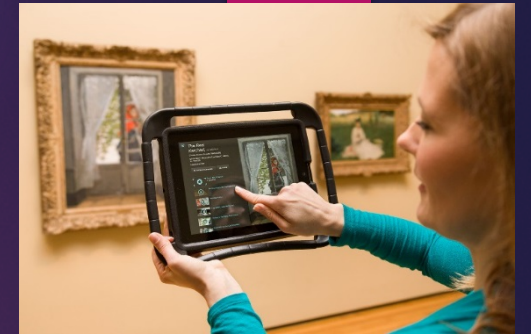
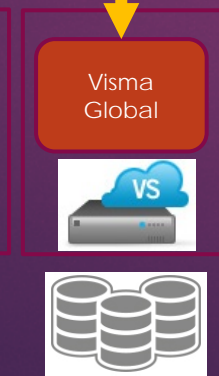
Photography

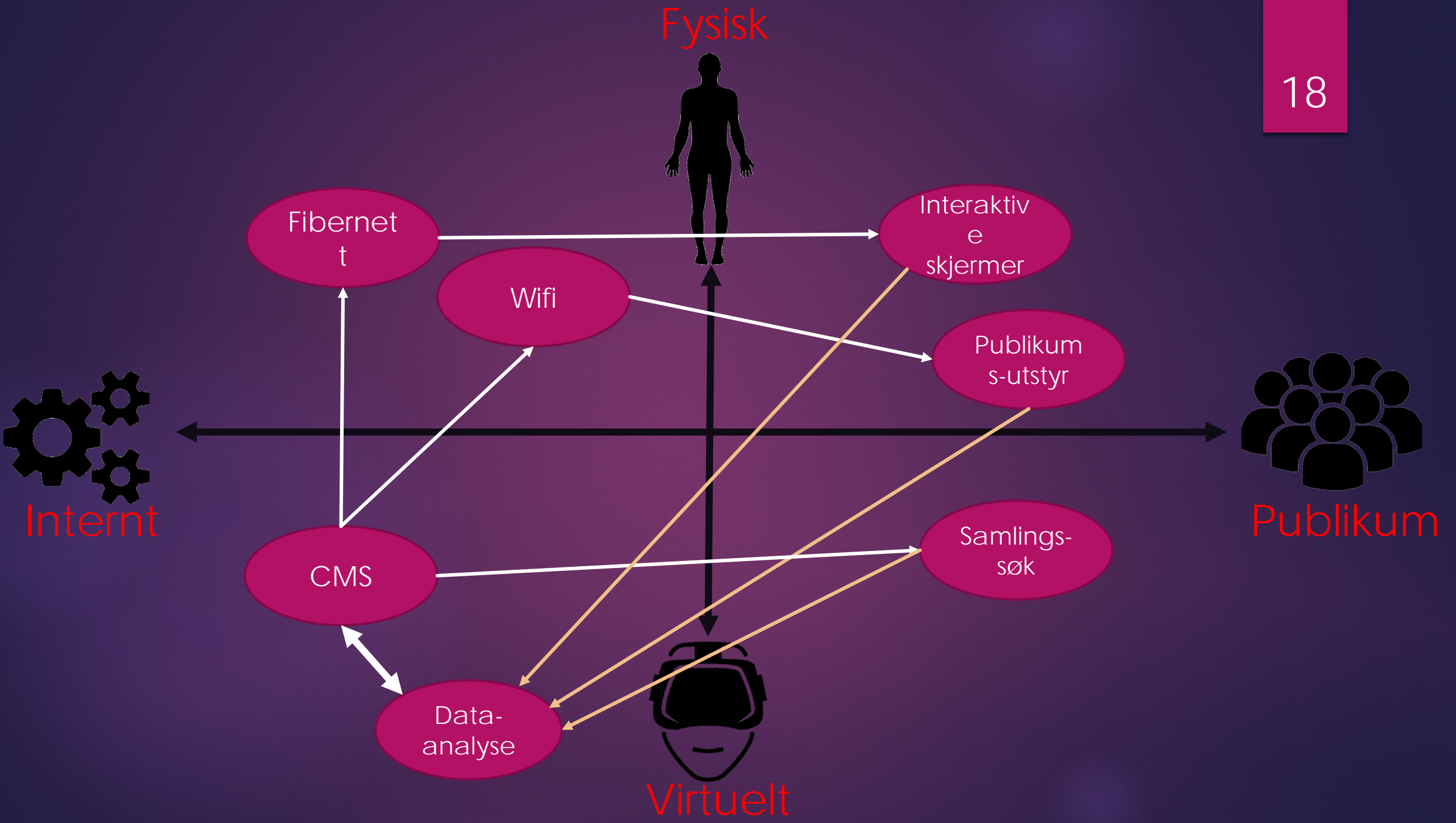


Archiving



ERP







Prinsipalkomponenter

PROSJEKTET LIGGER I SKJÆRINGSPUNKTET MELLOM KONVENSJONELL KATALOGISERING, FORMIDLING, BRUKERGENERERT INNHOLD OG NYE FAGMETODER INNEN MASKINLÆRING.

Hans Gude (1825-1903)

Adolph Tidemand (1814-1876)

Bridal procession on the Hardanaerfjord

1848

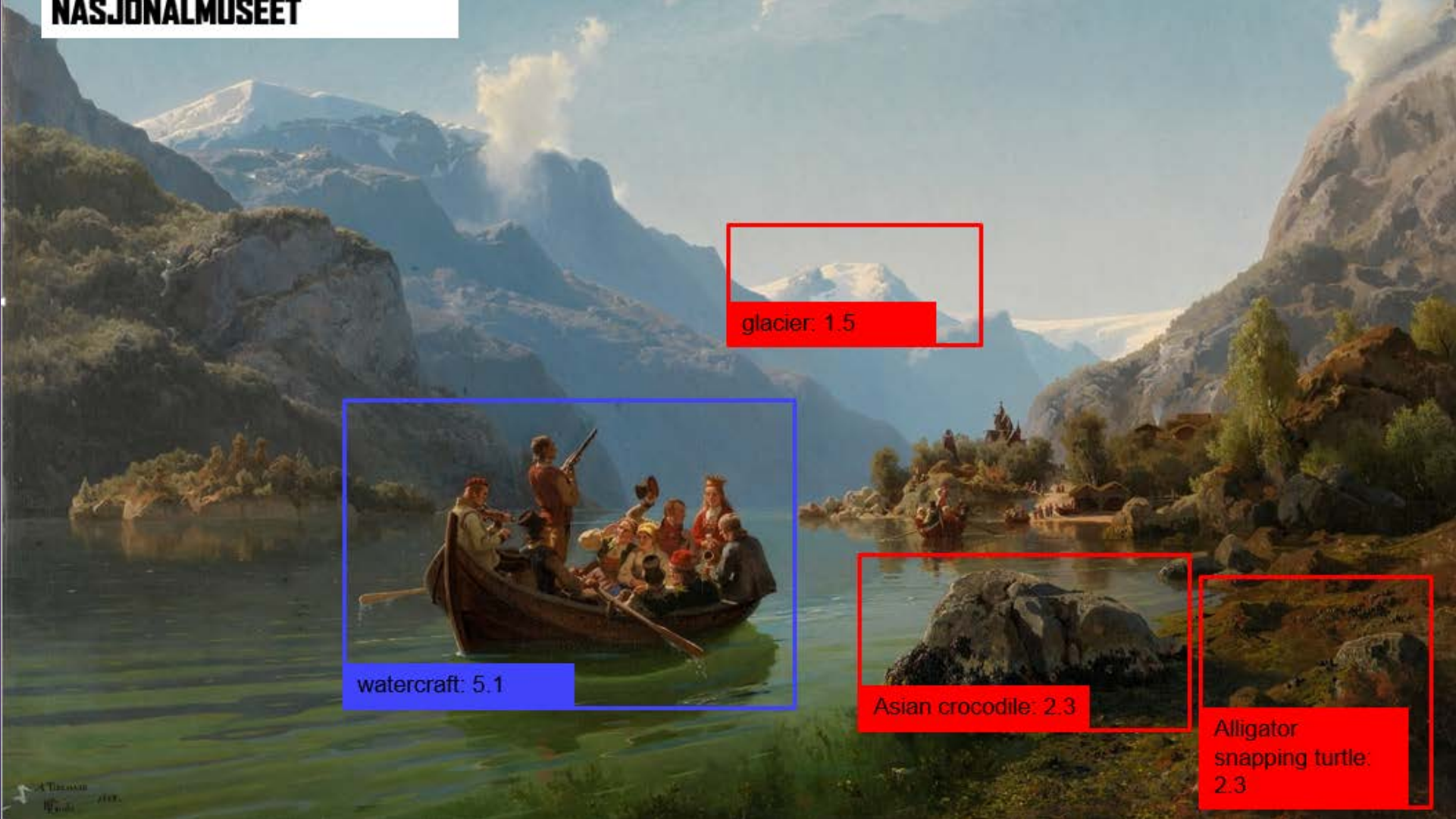
Oil on canvas

93 x 130 cm

NG.M.00467

NASJONALMUSEET

21



glacier: 1.5

watercraft: 5.1

Asian crocodile: 2.3

Alligator snapping turtle: 2.3


Oppgave- og ressurs håndtering på tvers av organisasjonen

22

www.trello.com

Do

Interntransport Sept Aug




ARK - NG Fortundalen

uller Fra HB - MFS

Legg til et kort...

Doing [!E]




ARK - LIN modeller

Legg til et kort...

Magasinering [!E]

Arkitektmodell Ekeberg MFS - ARK



NG.M.01098 fra magasin til malerikons

Transport KIM/møbelmagasin-Linderud.

Legg til et kort...

arkiver

VS: Fattig kunst og Anna-Eva Bergman - nedmontering august 2016

ARK - Foto KA23

MFS - LIN Skidmates

LIN - ARK

Legg til et kort...

Legg til en liste...

Peter Sivesind (petersivesind)



St.meld. nr. 24 (2008-2009)

Nasjonal strategi for digital bevaring og formidling av kulturarv

"Museumssektoren har foreløpig bare utløst en liten del av det store potensialet som ligger i digitale verktøy, og står overfor store utfordringer og store muligheter innenfor bruk av digital teknologi.

I alle deler av museenes arbeid, både samlingsforvaltning, formidling og forskning, er det behov for rask og effektiv tilgang til samlingene. En gjennomgående digitalisering vil være til nytte for museene selv og andre brukere."

Barbara de Haan
Seksjonsleder magasin og logstikk
Mob +47 91 777 561
Barbara.dehaan@nasjonalmuseet.no
www.nasjonalmuseet.no

