

# Kystdøler

Av Håvard Dahl Bratrein

De mest kjente dølebygder i Nord-Norge, er naturligvis Målselv og Bardu, der en egen innflytterkultur fikk utvikle seg på fritt grunnlag. Mindre kjent er det at landsdelen også har andre innlandsbygder, der døle-kulturen har satt sitt preg. Dette gjelder f.eks. Susendalen i Vefsn, Signaldalen i Lyngen, Tverrelvdalen i Alta og Pasvikkdalen i Sør-Varanger. Men også til mange fjord- og kystområder kom et døler og slo seg ned. De var imidlertid for fåtallig i forhold til den gamle befolkninga til å kunne sette sitt preg på lokal-kulturen. Her var det dølene som måtte tilpasse seg, og etterhvert gikk de opp i den lokale fiskerbondebefolkning.

I denne artikkelen skal vi se nærmere på de døleinnvandrere som kom til det gamle Karlsøy prestegjeld i Nord-Troms. Med «døler» meiner vi her innvandrere fra alle dalførene på Østlandet, i tillegg til folk fra innlandsbygdene i Trøndelag, Møre og Romsdal.

Fra 1700-tallet har vi få eksempler på innvandring av døler til Karlsøy. En av de få var Nils Johnsen Dahl, som i 1770-åra slo seg ned på Russelv i Nord-Lenangen, etter tradisjonen fra Trøndelag. De første vi veit om etter 1800, var brødrene Ole og Bersvend Johnsen Dahl, som kom til Vannvåg ca. 1806, etter tradisjonen fra Tolga. Ca. 1808 kom Besse Eliassen Garnes fra Stjørdal, fra 1814 en av de første nyriddere ved «innlands-bygda» Skogsfjordvatn på Ringvassøy. Ole var kardemaker og Besse var tømmermann, og begge prøvde å leve av sitt handverk.

Den egentlige «bølge» av innvandrere kom fra ca 1820. I 1820 kom Knut Estensen Rød fra Tolga med kone og 6 barn, og slo seg ned på Ullsnes som gårdbruker. I 1822 nemnes Esten Knudsen her. Fra 1823 finner vi Halvor Olsen Rød som husmann i Ullsnesvik, sammen med kona Marit Knutsdatter, begge fra Tolga. Samtidig kom Jon Olsen Rød fra Tolga hit som

arbeidsmann, og noe seinere er Ole Rød nemnt på Ullsnes. Dermed var det skapt en heil koloni her av folk fra Tolga. I hvertfall var Halvor og Jon Rød brøer, og fra Nordstu Røe (Stornorsa) i Røesgrenda i Vingelen i Tolga. De kom først til Målselv ca. 1820, og deretter til handelsmannen i Kjosjen. De var sønner av en gårdbruker, men det var for lite jord heime, så noen måtte ut.

Jon Olsen Rød hamna seinere som husmann på Hundberg i Sørfjord. Andre innvandrere fra Tolga og Tynset bosatte seg i Breivik over fjorden, der vi seinere skal møte en heil dølakoloni.

Og innvandringa av døler fortsatte. I 1834 kom John Embretsen med kone fra Tynset, uten at vi veit hvor de hamna. I 1837 kom Jon Bårdsen med hustru Marit Estensdatter og 5 barn fra Vingelen, og slo seg foreløpig ned på Karlsøy, deretter i Breivik. På Karlsøy finner vi samtidig Nils Sjødin fra Evje i Setesdal. 1850-åra synes å ha vært ei særlig aktiv tid for dølene. I 1851 kom Berte Eriksdatter Rugsveen fra Rendalen til Nord-Grunnfjord. Ho var seinare bosatt på Skattøra, og i 40 år bodde ho på Grimsholmen. Ho levde heilt til 1924. I 1852 kom Ole Mensen fra Lesja til Inderby, og til Skogsfjordvatn kom Sven Olsen fra Åmot, og et ektepar fra Gausdal og Lesja, Nils Amundsen og Rynei Johnsdatter. Til Kjosjen kom Ole Nilsen Teigen fra Kvam i Gudbrandsdalen ca. 1852, seinere bosatt på Bensnes. Til Selnes kom skomaker Anders Olsen Mærsten fra Grytten i Romsdal, seinere bosatt på Vannstua.

Til Reinskar kom nå Nikolai Lennes fra Overhalla i Namdal, Nils Sunde kom fra Kvikne til Karlsøy, Peder Amundsen fra Vågå til Reinsvoll, Ingebrigt Hågensen kom fra Åmot til Dåfjord, Peder Ingebrigt-sen fra Tynset til Nord-Lenangen, Amund Knudsen



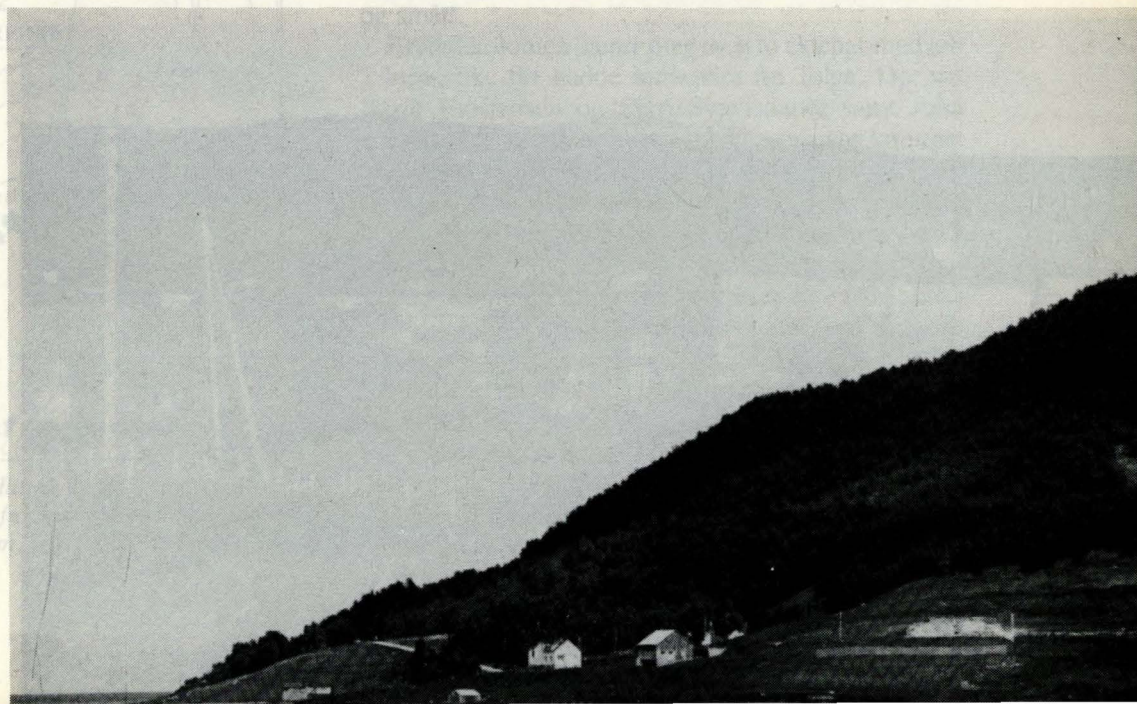
fra Tolga til Bakkeby, ekte  
Marit Sivertsdatter fra Vågå  
drik Johnsen fra Melhus til  
som er nær her, bosatte seg  
re. I tillegg veit vi om en rekke  
ter, som kom i 1840-50 åra  
synes å ha forlatt området  
bl a: om 3 fra Tolga, 2 fra L  
fra Vågå, Verdal og Surnad  
Folketellinga i 1865 gir o

«Innlandsbygda» Skogsfjord-  
vatn på Ringvassøy blei  
rydda av svenske fjellsamer  
og døler fra ca 1800 og utover  
hundreåret.

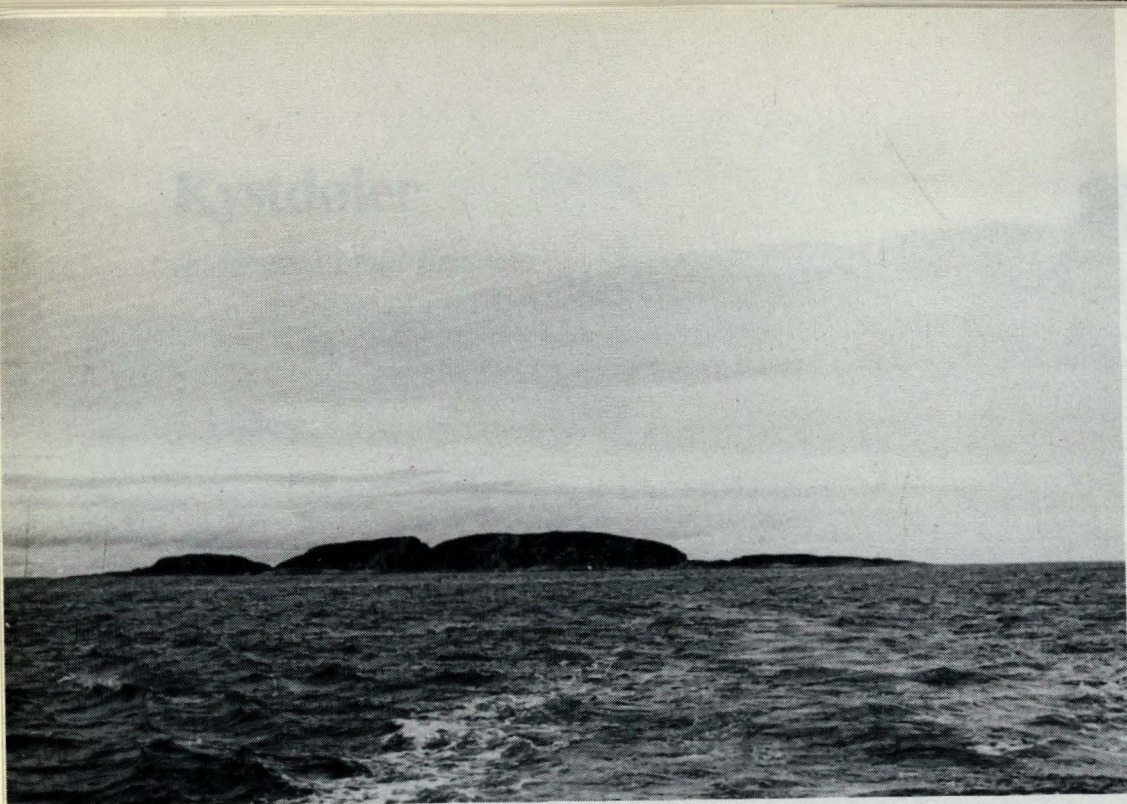
Foto: forf. 1989.



Gården Ullsnes ved Ulls-  
fjorden, hvor Knut Estensen  
Rød fra Tolga slo seg ned  
ca 1820. Foto: forf. 1984.

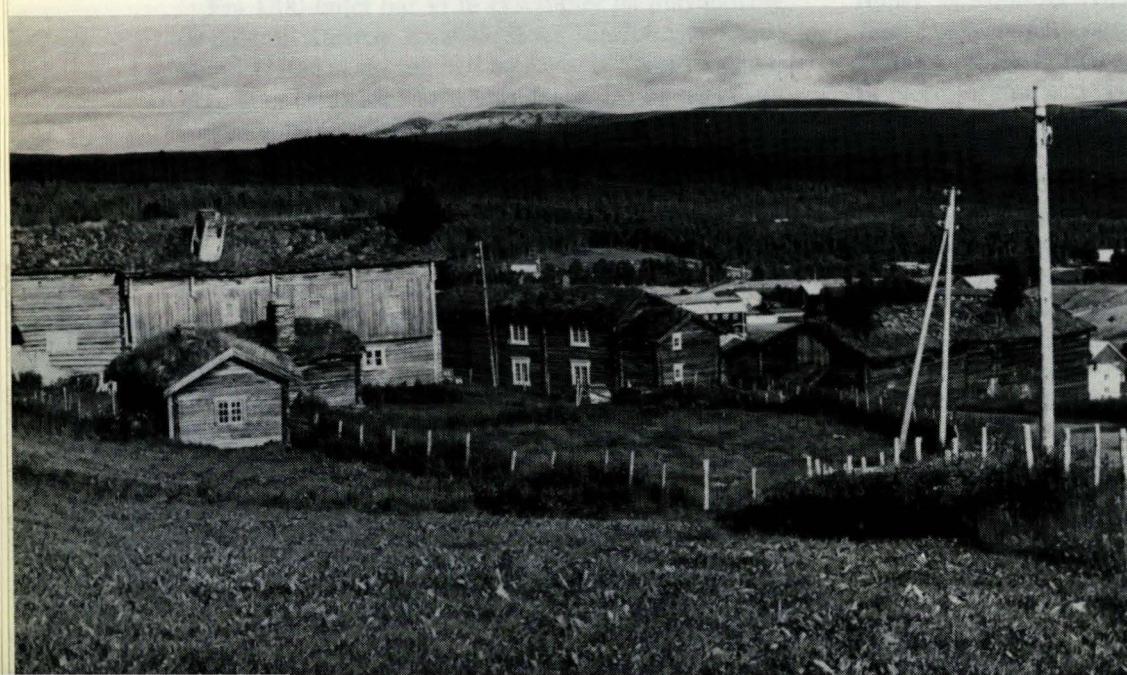






*Grimsholmen, ei naken, lita øy langt uti havet utfor Vanna. Her bodde Berte Rugveen fra Rendalen i 40 år.*

*Foto: forf. 1985.*



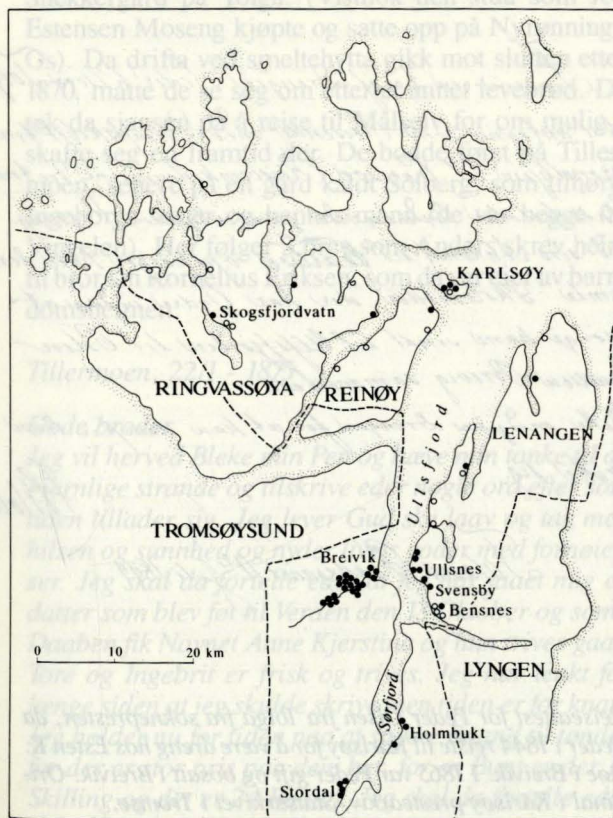
*Et glimt fra fjellbygda Vingelen i Tolga, som på 1800-tallet sendte fleire av sine innbyggere til kystbygda Karlsøy i Nord-Troms.*

*Foto: forf. 1086.*



fra Tolga til Bakkeby, ekteparet Ingebrigt Olsen og Marit Sivertsdatter fra Vågå til Sør-Lenangen, og Fredrik Johnsen fra Melhus til Russelv. De fleste av dem som er nemt her, bosatte seg fast, og har etterkommere. I tillegg veit vi om en rekke folk, ungkarer og jenter, som kom i 1840-50 åra for å søke tjeneste, og som synes å ha forlatt området etter ei tid. Det dreide seg bl.a. om 3 fra Tolga, 2 fra Lesja, 2 fra Tynset, og folk fra Vågå, Verdal og Surnadal.

Folketellinga i 1865 gir oss på mange måter slutt-



*Innvandra døler etter folketellinga i 1865. Fylte ringer: Østerdøler. Åpne ringer: Folk fra andre dalområder i Sør-Norge. Tegning: Olga Kvalheim, 1991.*

produktet i denne utviklinga. Av 2799 innbyggere i Karlsøy prestegjeld var 439 innflyttere, d.v.s. 15,7%. De fleste innflyttere kom fra nærområdet til Karlsøy, d.v.s. Lyngen, Balsfjord, Tromsøysund og Skjervøy, mange kom fra Finnland og Sverige, mens noen kom fra fjernere bygder i Troms og Nordland, ytre Trøndelag og Vestlandet. I alt 62 av innflytterne var døler. Dette tilsvarer 14,1% av alle innvandrere og 2,2% av totalbefolkninga. Dølene utgjorde altså ingen betydelig del av befolkninga i Karlsøy. Av de 62 døler er 24 registrert fra Tolga, 13 fra Tynset, 1 fra Østerdal, 1 fra Kvikne, 1 fra Rendal og 5 fra Åmot. Dette gir 45 østerdøler, mens 17 kom nokså spredt fra Gudbrandsdalen, Romsdalen og Trøndelag.

På kartet ser vi hvordan dølene fordelte seg utover i bygdene i 1865. På de ytre øyer var få eller ingen. De fleste hadde slått seg ned på fastlandet, især inne i Ullsfjord og Sørfjord. I tillegg til Østerdalskolonien på Ullsnes, var det 6 døler fra Østerdalen og Gudbrandsdalen bosatt på Svensby og Beisnes, 6 østerdøler var bosatt inne i Sørfjord, og en virkelig konsentrasjon fantes i Breivik, med 22 individ av stort og smått.

Breivikkolonien bærer preg av at to ektepar med ialt 7 barn, like før hadde innvandret fra Tolga. Det var Bernt Halstensen og Sigrí Synvisdatter samt John Johnsen og Barbro Halstensdatter, som var kommet ett eller to år tidligere. Her kan vi gjette på at Bernt og Barbro var søsken, og begge familier bodde i samme hus. De øvrige 7-8 dølefamilier besto bl.a. av enka Marit Estensdatter som innvandret i 1837 fra Tolga, Peder Olsen, fra Tynset som innvandret i 1844, enka Sigrí Pedersdatter fra Tynset, som kom i 1834, enka Marit Nilsdatter fra Tynset, og ekteparet Ole Bersvendsen og Goldianna Olsdatter, begge fra Tynset. Videre finner vi Peder Gundersen fra Åmot, ekteparet Ole Rasmussen og Ane Hågensdatter, begge fra Tynset, og ekteparet Ole Olsen og Ane Tronsdatter, også de fra Tynset.

Av fødestedet for de 5 barna til Ole og Goldianna

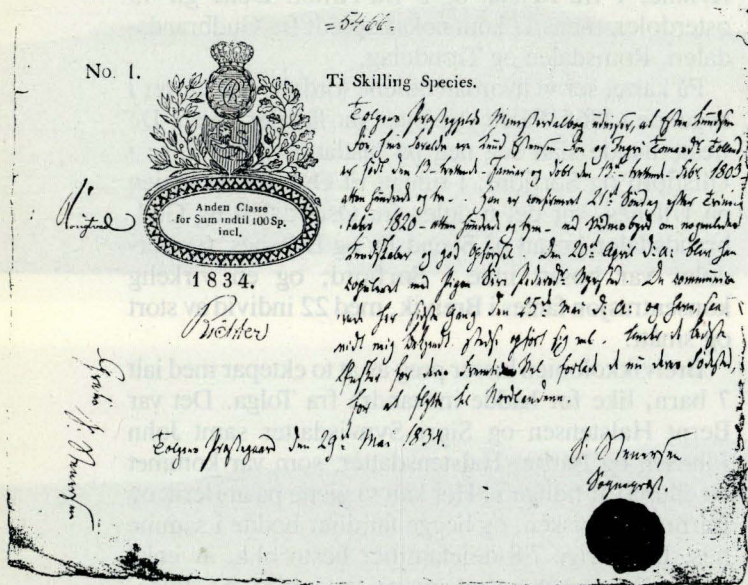


kan vi se at familien hadde bodd i Målselv endel år før de flytta til Karlsøy. Også for andre av de innvandra døler kan vi se at folk ikke kom direkte, men har hatt opphold i Målselv eller andre nord-norske bygder før de kom til Karlsøy.

Som vi ser, kom stundom heile familier eller ektepar flyttende. I andre tilfeller kom det enslige folk, som fant seg lokale ektefeller. I endel tilfeller ser vi at dølene ikke bare fant seg norske ektefeller, men også samiske eller kvenske (finske). Det er også tydelig at

mange døler ikke hadde noen motvilje mot å slå seg ned i bygder der befolkninga for en stor del var av samisk eller kvensk herkomst.

Den store spredninga av dølene i kystområda og inngifting i lokale slekter, gjorde at det ikke kunne oppstå noen egen dølekultur. Etter 1865 kom det dessuten færre innvandrere, og etterhvert som den gamle generasjon innvandrere døde, forsvant både språk og andre medbrakte kulturtrekk for godt.



Flytteattest fra sognepresten i Tolga til det nygifte paret Esten Knudsen Røe fra Tolga og Siri Pedersdatter Nyested fra Tynset, som sommeren 1834 innvandra til Karlsøy. I 1844 var de bosatt i Breivik i Ullsfjorden. Original i Karlsøy prestearkiv, Statsarkivet i Tromsø.

Tolga  
 Forviseren heraf Drungen Peter (Vors) Tolga  
 skal antages som Reisdende med Dampskibet fra  
 Thronøfjord til Karlsøe, Reisdembeløningen for tredde  
 Stads beholder Underkønde paa indgaaen Rejsning.  
 Vid sin Ankomst til Karlsøe opspørger han den  
 gamle Pastormester, der har Ordre videre at  
 betinge hans sendt til Ullsfjordens til Olsen  
 Knudsen Breivik sammesteds.  
 Dette medgives Drungen for at han derefter kan  
 rette sig.

Tolga Breivik 11<sup>de</sup> Juli 1844

Reiseattest for Peder Olsen fra Tolga fra soknepresten, da Peder i 1844 reiste til Karlsøy for å være dreng hos Esten K. Røe i Breivik. I 1865 var Peder gift og bosatt i Breivik. Original i Karlsøy prestearkiv, Statsarkivet i Tromsø.